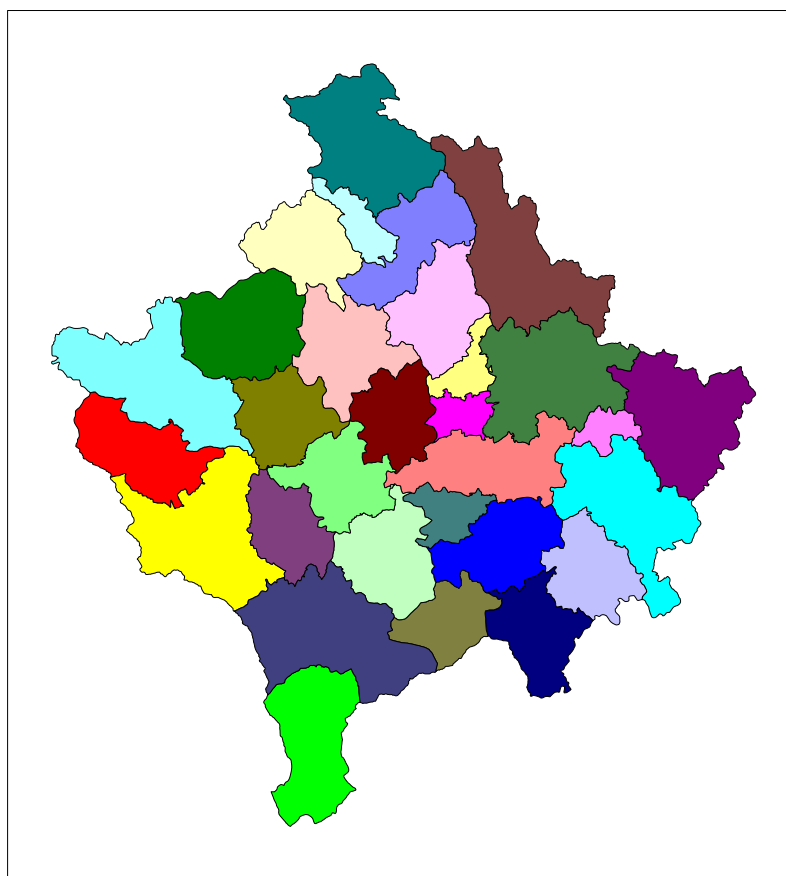




Institucionet e Përkohshme Vetëqeverisëse / Privremena Institucija Samouprave / Provisional Institutions of Self Government
Qeveria e Kosovës / Vlada Kosova / Government of Kosovo
Ministria e Shërbimeve Publike / Ministarstvo javnih službi / Ministry of Public Services

Seria 5: Statistikat Sociale

Statistikat e Arsimit në Kosovë 2003-2004



Enti i Statistikës së Kosovës
Zavod za Statistiku Kosova
Statistical Office of Kosovo

Parathënie

Roli i statistikave të arsimit në procesin e ndërlikuar të jetës dhe të zhvillimit shoqëror demokratik, ekonomik dhe kulturor është shumë i rëndësishëm.

Qëllimi i të dhënave statistikore mbi statistikat e arsimit ka të bëjë me informimin rreth organizimit të sistemit Arsimor dhe mënyrat e funksionimit të popullsisë, rezultatet e shkollimit në Kosovë. Publikimi i të dhënave për statistikat e arsimit është i treti më radhë.

Të dhënat janë të grumbulluara për:

Arsimin parafillor-kopshtet dhe çerdhet

Arsimin fillor dhe arsimi i ulët i mesëm

Arsimi i larët i mesëm

Arsimi universitar.

Njësitë raportuese janë: çerdhet, kopshtet, parafilloret, shkollat fillore, shkollat e mesme dhe administrata qendore e Universitetit të Prishtinës

Për grumbullimin e të dhënave janë shfrytëzuar këta pyetësor:

1. Pyetësoret për parafillor
2. Pyetësoret për shkollat fillore
3. Pyetësorët për shkolla të mesme.
4. Pyetësorët për shkollat fillore për fëmijë me kërkesa të posaqme
5. Pyetësorët për shkollat të mesme për fëmijë me kërkesa të posaqme

Të dhënat për Universitetin e Prishtinës janë siguruar nga administrata qendrore e Universiteti të Prishtinës

Enti i Statistikës të Kosovës (EKS) u është mirënjohës të gjithë atyre të cilët kanë kontribuar në përgatitjen e këtij publikimi.

Falënderojmë Përfaqësuesit e Drejtorateve të Arsimit, në të gjitha komunat e Kosovës, dhe bashkëpunëtorët të drejtorateve rajonale të statistikës të cilët kanë qenë mjaftë aktiv ne grumbullimi dhe kontrollimin e materialit bazë.

Ky publikim është përgatitur nga:

Mr.sc. Bashkim Bellaqa-Derjtor Departamentit të Statistikave Sociale

Pof. Bashkim Baxhaku Zyrtar i teknologjisë informative.

Znj. Ajshe Avdiu –Shefe e Divizionit të statistikave sociale

Znj. Senavere Radoni –Bahtijari Zyrtare e lart e statistikave të arsimit

Znj. Teuta Ukëhaxhaj- Ademi. Zyrtare e statistikave të arsimit

Mr.Jonas Brjesson-Konsullant afatëgjatë nga statistikat Suedeze

u.d.i Kryeshefit ekzekutiv të ESK-së

Maj 2006

Mr. sc. Ramiz Ulaj

Lista e shkurtesave

MASHT Ministria e Arsimit Shkencës dhe Teknologjisë
 - Nuk ka dukuri
 : Mungojnë të dhënat

Përmbajtja

Organizimi i programit arsimor në Kosovë.....	5
Tabela 1: Numri i fëmijëve të regjistruar për herë të parë në çerdhe kopshte dhe parashkollor	6
Tabela 2: Ferkuentimi i fëmijëve në çerdhe, kopshte dhe parashkollor 2003/2004	7
Tabela 3: Moshë e fëmijëve në çerdhe kopshte dhe parashkollor 2003/2004	8
Tabela 4: Numri i fëmijëve të regjistruar sipas grupeve në çerdhe, kopshte dhe parashkollor..	9
Tabela 5: Edukatorët dhe fëmijët në çerdhe, kopshte dhe parashkollor 2003/2004	10
Tabela 6: Edukatorët sipas përgaditjes arsimore që punojnë në çerdhe, kopshte dhe parashkollor	11
Tabela 7: Shkollat, paralelet, nxënësit, arsimtarët në shkollat fillore 2003/2004	13
Tabela 8: Shkollat dhe paralelet sipas nivelit arsimor në shkollat fillore 2003/2004	14
Tabela 9: Numri i nxënësve sipas ciklit dhe gjinisë në shkollat fillore 2003/2004	16
Tabela 10: Numri i mësimit në arsimin fillor 2003/2004	17
Tabela 11: Nxënësit sipas moshës në shkollat fillor 2003/2004	18
Tabela 12: Numri i nxënësve të cilët kanë përfunduar vitin shkollor (Qershor) 2002/2003.....	19
Tabela 13: Përfundimi i vitit shkollor (Qershor + Gushti) 2002/2003	20
Tabela 14: Lëvizjet e nxënësve në arsimin fillor 2002/2003	21
Tabela 15: Shkollat , paralelet dhe arsimtarët në shkollat e mesme 2003/2004	24
Tabela 16: Shkollat, arsimtarët dhe nxënësit sipas gjuhës së mësimin në shkollat e mesme	25
Tabela 17: Numri i shkollave dhe i paraleleve në arsimin e mesëm 2003/2004	26
Tabela 18: Numri i paraleleve në arsimin e mesëm 2003/2004.....	27
Tabela 19: Numri i arsimtarëve në arsimin e mesëm profesional 2003/2004	28
Tabela 20: Regjistrimet në arsimin e mesëm 2003/2004.....	29
Tabela 21: Regjistrimet në arsimin e përgjithshëm 2003/2004	30
Tabela 22: Regjistrimet në arsimin e mesëm profesional 2003/2004	31
Tabela 23: Nxënësit sipas moshës në shkollat e mesme 2003/2004	33
Tabela 24: Përfundimi i vitit shkollor në shkollat e mesme të përgjithshme 2002/2003.....	34
Tabela 25: Përfundimi i vitit shkollor në shkollat profesionale 2002/2003 (Qershor 2003) ...	35
Tabela 26: Përfundimi i vitit shkollor në shkollat e mesme 2002/2003 (Qershor).....	36
Tabela 27: Përfundimi i vitit shkollor në arsimin e mesëm (Qershor-Gusht) 2002/2003.....	37
Tabela 28: Përfundimi i vitit shkollor në arsimin e mesëm profesional (Qershor +Gusht) ...	38
Tabela 29: Përfundimi i vitit shkollor në shkollat e mesme të përgjithshme dhe profesionale 2002/2003..	39
Tabela 30: Arsimit fillor i fëmijëve me kërkesa të posaçme fillimi i vitit 2003/2004	40
Tabela 31: Arsimit fillor special, fundi i vitit shkollor 2002/2003	41
Tabela 32: Shkollat fillore speciale fillimi i vitit 2003/2004	42
Tabela 33: Shkollat e mesme speciale, fillimi i vitit 2003/2004	42
Tabela 34: Numri i studentëve në fakultet, të regjistruar për herë të parë 2003/2004	43
Tabela 35: Numri i studentëve të regjistruar për herë të parë, për vitin akademik 2003/2004	44
Tabela 36: Numri i përgjithshëm i studentëve në fakultete, në vitin akademik 2003/2004	45
Tabela 37: Numri i përgjithshëm i studentëve në shkollat e larta për vitin akademik 2003/2004	46
Tabela 38: Numri i fëmijëve, nxënësve dhe i studentëve për 2003/2004	47
Tabela 39: Numri i mësimit në të gjitha nivelet për vitin 2003/2004	48

KAPITULLI I

NIVELI 0: ARSIMI PARASHKOLLOR , KOPSHTET DHE ÇERDHET

FËMIJËT E REGJISTRUAR NË QERDHE, KOPSHTE DHE PARAFILLOR PËR VITIN 2003/2004

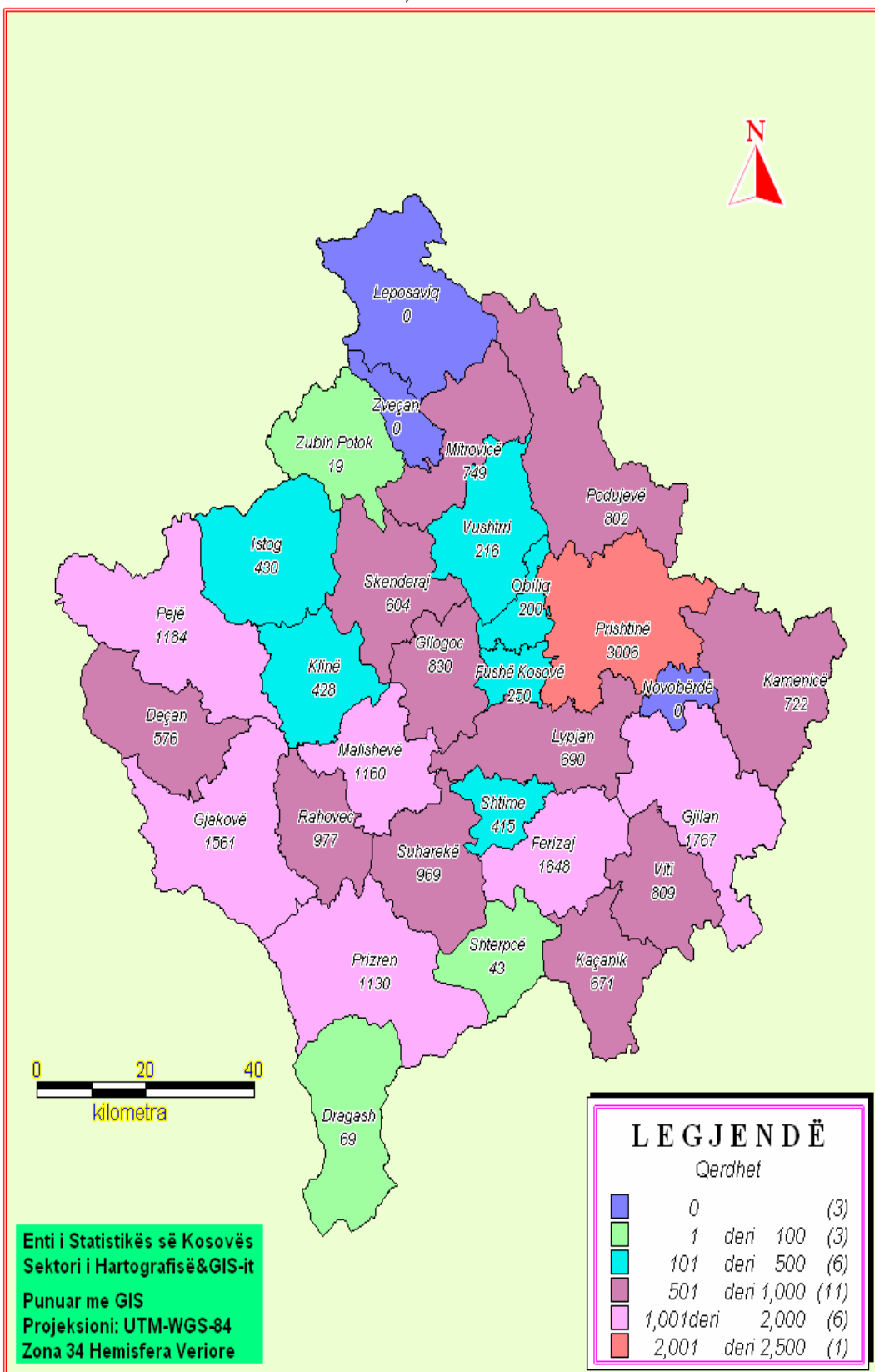


Tabela 1: Numri i fëmijëve të regjistruar për hërë të parë në çerdhe kopshte dhe parashkollor
2003/2004

Komunat	çerdhet	Paralelet	Moshë											
			Deri 1 vjeç		2 vjeç		3 vjeç		4 vjeç		5-6 vjeç		Gjithsej	
			Gjithsej	Femra	Gjithsej	Femra	Gjithsej	Femra	Gjithsej	Femra	Gjithsej	Femra	Gjithsej	Femra
Deçani	-	20	-	-	-	-	-	-	5	3	571	297	576	300
Gjakova	2	22	71	30	22	12	26	7	49	22	818	391	986	462
Gllgovci	2	25	3	2	4	1	16	7	14	8	707	323	744	341
Gjilani	3	33	12	7	30	14	35	17	50	26	1,438	738	1,565	802
Dragashi	-	3	-	-	-	-	-	-	-	-	69	30	69	30
Istogu	6	11	3	1	3	3	17	9	34	10	373	166	430	189
Kaçaniku	1	19	-	-	-	-	-	-	7	3	664	297	671	300
Klina	1	13	-	-	-	-	-	-	3	2	479	199	482	201
F. Kosova	1	7	16	8	13	5	-	-	-	-	137	65	166	78
Kamenica	1	20	2	-	8	3	-	-	78	38	634	305	722	346
Mitrovica	2	10	12	4	-	-	-	-	-	-	433	194	445	198
Leposaviqi	:	:	:	:	:	:	:	:	:	:	:	:	:	:
Lipjani	2	33	7	4	10	4	11	6	45	22	826	422	899	458
Novobërda	-	-	-	-	-	-	-	-	-	-	-	-	-	-
Obiliqi	1	10	6	4	1	1	7	3	1	1	137	78	152	87
Rahoveci	2	21	-	-	-	-	-	-	101	72	841	435	942	507
Peja	2	22	-	-	102	61	124	60	51	22	906	413	1,183	556
Podujeva	1	27	-	-	-	-	9	5	33	16	560	273	602	294
Prishtina	10	27	108	44	124	50	224	100	295	141	1,428	669	2,179	1,004
Prizreni	1	18	-	-	-	-	-	-	2	1	1,128	541	1,130	542
Skënderaj	1	18	-	-	2	1	2	2	12	6	569	285	585	294
Shtime	-	11	-	-	-	-	-	-	-	-	415	193	415	193
Shtërpca	-	2	-	-	-	-	-	-	-	-	43	20	43	20
Suhareka	1	22	2	-	3	1	2	-	-	1	936	408	942	411
Ferizaji	2	34	-	-	4	3	19	9	2	0	1,623	760	1,648	772
Vitia	1	20	-	1	12	7	20	8	21	9	756	370	809	395
Vushtrria	3	3	10	6	10	4	27	13	1	1	73	36	121	60
Z.Potoku	1	1	-	-	-	-	-	-	9	2	-	-	9	2
Zveçani	:	:	:	:	:	:	:	:	:	:	:	:	:	:
Malisheva	-	27	-	-	-	-	-	-	29	14	1,098	515	1,127	529
Gjithsej	47	479	252	111	348	169	538	248	842	420	17,662	8,423	19,642	9,371

Numri i çerdheve në vitin shkollor 2003/2004 është 47, ndërsa në vitin shkollor 2002/2003 ishte 43. Numri i paraleleve në parashkollor në vitin 2003/2004 është 479, ndërsa në vitin shkollor 2002/2003 ky numër ishte 422.

Tabela 2: Ferkuentimi i fëmijëve në çerdhe, kopshte dhe parashkollor 2003/2004

Komuna	Çerdhe	Parashkollor	Fëmijë që frekuentuan		Nga këta me ushqim	
			Gjithsej	Femra	Gjithsej	Femra
Deçani	-	20	576	300	-	-
Gjakova	2	22	1,561	800	829	451
Gllgovci	2	25	731	335	-	-
Gjilani	3	33	1,572	797	156	71
Dragashi	-	3	69	30	-	-
Istogu	6	11	430	189	202	80
Kaçaniku	1	19	671	300	197	88
Klina	1	13	482	201	31	12
F. Kosova	1	7	164	75	27	10
Kamenica	1	20	634	305	200	94
Mitrovica	2	10	577	264	144	70
Leposaviqi	:	:	:	:	:	:
Lipjani	2	33	873	437	16	7
Novobërda	-	-	-	-	-	-
Obiliqi	1	10	151	82	16	6
Rahoveci	2	21	917	478	74	54
Peja	2	22	1,153	539	377	191
Podujeva	1	27	627	318	64	35
Prishtina	10	27	1,654	767	616	275
Prizreni	1	18	534	249	205	83
Skënderaj	1	18	588	295	-	-
Shtime	-	11	415	193	-	-
Shtërpca	-	2	43	20	-	-
Suhareka	1	22	969	441	130	51
Ferizaji	2	34	1,648	782	242	105
Vitia	1	20	809	395	71	33
Vushtrria	3	3	96	47	50	25
Z.Potoku	1	1	10	8	-	-
Zveçani	:	:	:	:	:	:
Malisheva	-	27	1,160	542	-	-
Gjithsej	47	479	19,114	9,189	3,647	1,741

Numri i fëmijëve që frekuentuan në vitin shkollor 2003/2004 është 19.114 prej tyre me ushqim 3.674. Ndërsa në vitin shkollor 2002/2003 ky numër ishte 16.817 prej tyre me ushqim 2.572.

Tabela 3: Moshat e fëmijëve në çerdhe kopshte dhe parafillor 2003/2004

Komuna	Çerdhe	Parashkollor	Moshat										Gjithsej	
			Deri 1 vjeç		2 vjeç		3 vjeç		4 vjeç		5-6 vjeç		Gjithsej	Femra
			Gjithsej	Femra	Gjithsej	Femra	Gjithsej	Femra	Gjithsej	Femra	Gjithsej	Femra		
Deçani	-	20	-	-	-	-	-	-	5	3	571	297	576	300
Gjakova	2	22	71	30	68	34	131	71	161	98	1,130	567	1,561	800
Glogovci	2	25	6	3	10	4	50	24	33	16	731	335	830	382
Gjilani	3	33	15	10	40	15	59	26	83	37	1,570	795	1,767	883
Dragashi	-	3	-	-	-	-	-	-	-	-	69	30	69	30
Istogu	6	11	7	2	15	9	36	16	65	24	307	138	430	189
Kaçaniku	1	19	6	2	16	7	14	7	41	19	594	265	671	300
Klina	1	13	6	2	6	3	-	-	12	5	458	191	482	201
F. Kosova	1	7	12	8	26	11	24	10	24	19	164	75	250	123
Kamenica	1	20	2	-	8	3	-	-	78	38	634	305	722	346
Mitrovica	2	10	12	4	33	17	61	25	66	28	577	264	749	338
Leposaviqi	:	:	:	:	:	:	:	:	:	:	:	:	:	:
Lipjani	2	33	7	4	10	4	11	6	45	22	867	436	940	472
Novobërda	-	-	-	-	-	-	-	-	-	-	-	-	-	-
Obiliqi	1	10	8	5	14	9	19	7	8	6	151	82	200	109
Rahoveci	2	21	-	-	-	-	-	-	101	72	876	447	977	519
Peja	2	22	-	-	102	61	124	60	52	22	906	413	1,184	556
Podujeva	1	27	6	4	13	5	51	25	105	35	627	318	802	387
Prishtina	10	27	117	50	253	111	441	202	541	265	1,654	767	3,006	1,395
Prizreni	1	18	-	-	-	-	-	-	2	1	1,128	541	1,130	542
Skënderaj	1	18	-	-	2	1	2	2	12	6	588	295	604	304
Shtime	-	11	-	-	-	-	-	-	-	-	415	193	415	193
Shtërpca	-	2	-	-	-	-	-	-	-	-	43	20	43	20
Suhareka	1	22	2	-	7	-	21	5	6	1	933	435	969	441
Ferizaji	2	34	-	-	4	3	19	9	2	0	1,623	760	1,648	772
Vitit	1	20	-	1	12	7	20	8	21	9	756	370	809	395
Vushtrria	3	3	13	6	15	7	67	36	25	13	96	47	216	109
Z.Potoku	1	1	-	-	-	-	-	-	9	2	10	8	19	10
Zveçani	:	:	:	:	:	:	:	:	:	:	:	:	:	:
Malisheva	-	27	-	-	-	-	-	-	29	14	1,131	528	1,160	542
Gjithsej	47	479	290	131	654	311	1,150	539	1,526	755	18,609	8,922	22,229	10,658

Numri i fëmijëve në çerdhe ,kopshte dhe parafillor në vitin shkollor 2003/2004 është 22.229. Ndërsa në vitin shkollor 2002/2003 ky numër ishte 20.365 .

**Tabela 4: Numri i fëmijëve të regjistruar sipas grupeve në çerdhe, kopshte dhe parashkollor
2003/2004**

Komuna	Çerdhe	Parashkollor	Fëmijët									
			Gjithsej	Femra	Grupi I		Grupi II		Grupi III		Grupi IV	
					Gjithsej	Femra	Gjithsej	Femra	Gjithsej	Femra	Gjithsej	Femra
Deçani		20	576	300	421	222	124	64	21	9	10	5
Gjakova	2	22	1,561	800	468	208	460	262	556	294	77	36
Glllogovci	2	25	830	382	520	239	74	36	179	82	57	25
Gjilani	3	33	1,767	883	756	367	548	279	383	189	80	48
Dragashi		3	69	30	45	19	14	7	10	4		
Istogu		11	430	189	223	106	74	29			133	54
Kaçaniku	6	19	671	300	463	205	68	31	140	64	0	0
Klina	1	13	482	201	206	86	91	40	44	15	141	60
F. Kosova	1	7	250	123	156	70	43	30	28	13	23	10
Kamenica	1	20	722	353	359	177	143	74	120	54	100	48
Mitrovica	1	10	749	338	331	141	418	197				
Leposaviqi	2	:	:	:	:	:	:	:	:	:	:	:
Lipjani	:	33	940	475	476	249	101	53	33	17	330	156
Novobërda	2	-	-	-	-	-	-	-	-	-	-	-
Obiliqi	-	10	200	109	149	82	35	21	16	6		
Rahoveci	1	21	977	519	519	274	443	233	15	12		
Peja	2	22	1,184	556	664	304	343	166	70	35	107	51
Podujeva	2	27	802	387	539	258	68	34	24	9	171	86
Prishtina	1	27	3,006	1,395	714	337	907	417	1,009	445	376	196
Prizreni	10	18	1,130	542	498	258	332	155	245	107	55	22
Skënderaj	1	18	604	304	343	173	72	32	82	45	107	54
Shtime	1	11	415	193	250	118	98	43	21	13	46	19
Shtërpca	-	2	43	20	43	20						
Suhareka	-	22	969	441	511	230	192	90	112	59	154	62
Ferizaj	1	34	1,648	772	965	466	255	119	220	106	208	81
Vitja	2	20	809	395	515	253	97	43	51	26	146	73
Vushtrria	1	3	216	109	74	35	67	36	25	13	50	25
Z.Potoku	3	1	19	10	10	5	9	5				
Zveçani	1	:	:	:	:	:	:	:	:	:	:	:
Malisheva	:	27	1,160	542	747	358	334	143	79	41		
Gjithsej	47	479	22,229	10,668	10,965	5,260	5,410	2,639	3,483	1,658	2,371	1,111

Numri i fëmijëve në çerdhe, kopshte dhe parashkollor në vitin shkollor 2003/2004 është 22.229. Ndërsa në vitin shkollor 2002/2003 ky numër ishte 20.365 .

Tabela 5: Edukatorët dhe fëmijët në çerdhe, kopshte dhe parashkollor 2003/2004

Komuna	Çerdhe	Parafilior	Numri i edukatoreve		Numri i nxënësve		Fëmijë për një edukatore
			Gjithsej	Femra	Gjithsej	Femra	Gjithsej
Deçani	-	20	22	20	576	300	26
Gjakova	2	22	76	74	1,561	800	21
Glogovci	2	25	43	38	830	382	19
Gjilani	3	33	90	88	1,767	883	20
Dragashi	-	3	4	4	69	30	17
Istogu	6	11	26	26	430	189	17
Kaçaniku	1	19	26	25	671	300	26
Klina	1	13	19	19	482	201	25
F. Kosova	1	7	22	21	250	123	11
Kamenica	1	20	44	44	722	353	16
Mitrovica	2	10	39	38	749	338	19
Leposaviqi	:	:	:	:	:	:	:
Lipjani	2	33	49	42	940	475	19
Novobërda	-	-	-	-	-	-	-
Obiliqi	1	10	18	15	200	109	11
Rahoveci	2	21	30	21	977	519	33
Peja	2	22	44	44	1,184	556	27
Podujeva	1	27	39	39	802	387	21
Prishtina	10	27	237	229	3,006	1,395	13
Prizreni	1	18	43	38	1,130	542	26
Skënderaj	1	18	21	18	604	304	29
Shtime	-	11	19	16	415	193	22
Shtërpca	-	2	2	2	43	20	22
Suhareka	1	22	33	32	969	441	29
Ferizaji	2	34	73	73	1,648	772	23
Vitia	1	20	29	29	809	395	28
Vushtrria	3	3	18	18	216	109	12
Z.Potoku	1	1	1	1	19	10	19
Zveçani	:	:	:	:	:	:	:
Malisheva	-	27	35	29	1,160	542	33
Gjithsej	47	479	1,102	1,034	22,229	10. 668	20

Numri i edukatorëve në vitin shkollor 2003/2004 është 1.102.

Numri i fëmijëve për një edukator për vitin shkollor 2003/2004 është 26 fëmij.

Numri i edukatorëve në vitin shkollor 2002/2003 ishte 1.018.

Numri i fëmijëve për një edukator për vitin shkollor 2002/2003 ishte 20 fëmij.

**Tabela 6: Edukatorët sipas përgaditjes arsimore që punojnë në çerdhe, kopshte dhe parafillore
2003/2004**

Komuna	Çerdhe	Parashkollorët	Numri i edukatorëve				
			Shk.mes.	Shk.lartë	Ars.univ.	Të pakualifikuar	Gjithsej
Deçani		20	3	14	2	3	22
Gjakova	2	22	34	38	1	3	76
Gllgovci	2	25	18	17	4	4	43
Gjilani	3	33	5	84	1		90
Dragashi		3	4				4
Istogu	6	11	6	15	5		26
Kaçaniku	1	19	9	16		1	26
Klina	1	13	8	8	2	1	19
Fushë Kosova	1	7	11	8	3		22
Kamenica	1	20	5	36	1	2	44
Mitrovica	2	10	23	16			39
Leposaviqi	:	:	:	:	:	:	:
Lipjani	2	33	22	24	3		49
Novobërda	-	-	-	-	-	-	
Obiliqi	1	10	7	6	1	4	18
Rahoveci	2	21	19	7	1	3	30
Peja	2	22	8	27	9		44
Podujeva	1	27	24	11	3	1	39
Prishtina	10	27	85	119	32	1	237
Prizreni	1	18	5	32	3	3	43
Skënderaj	1	18	8	11	2		21
Shtime		11	5	14			19
Shtërpca		2	2				2
Suhareka	1	22	6	20	1	6	33
Ferizaji	2	34	23	48	1	1	73
Vitia	1	20	3	25		1	29
Vushtrria	3	3	4	11	3		18
Z.Potoku	1	1		1			1
Zveçani	:	:	:	:	:	:	:
Malisheva		27	24	7		4	35
Gjithsej	47	479	371	615	78	38	1,102

Numri i edukatorëve në çerdhe, kopshte dhe parafillore në vitin shkollor 2003/2004 është 1.102. Ndërsa në vitin shkollor 2002/2003 ky numër ishte 1.018.

KAPITULLI II

**NIVELI 1: ARSIMI FILLOR FAZA E PARË E ARSIMIT BAZË
PËR 5 VJET (MOSHA 6 DERI NË 12 VJEÇ)**

**NIVELI 2: ARSIMI I MESËM I ULËT FAZA E DYTË E ARSIMIT BAZË PËR 4 VJET
(MOSHAT 12 DERI NË 15 VJEÇ)**

NUMRI I NXËNËSVE NË ARSIMIN FILLOR DHE TË MESËM TË ULËT PËR VITIN 2003/2004

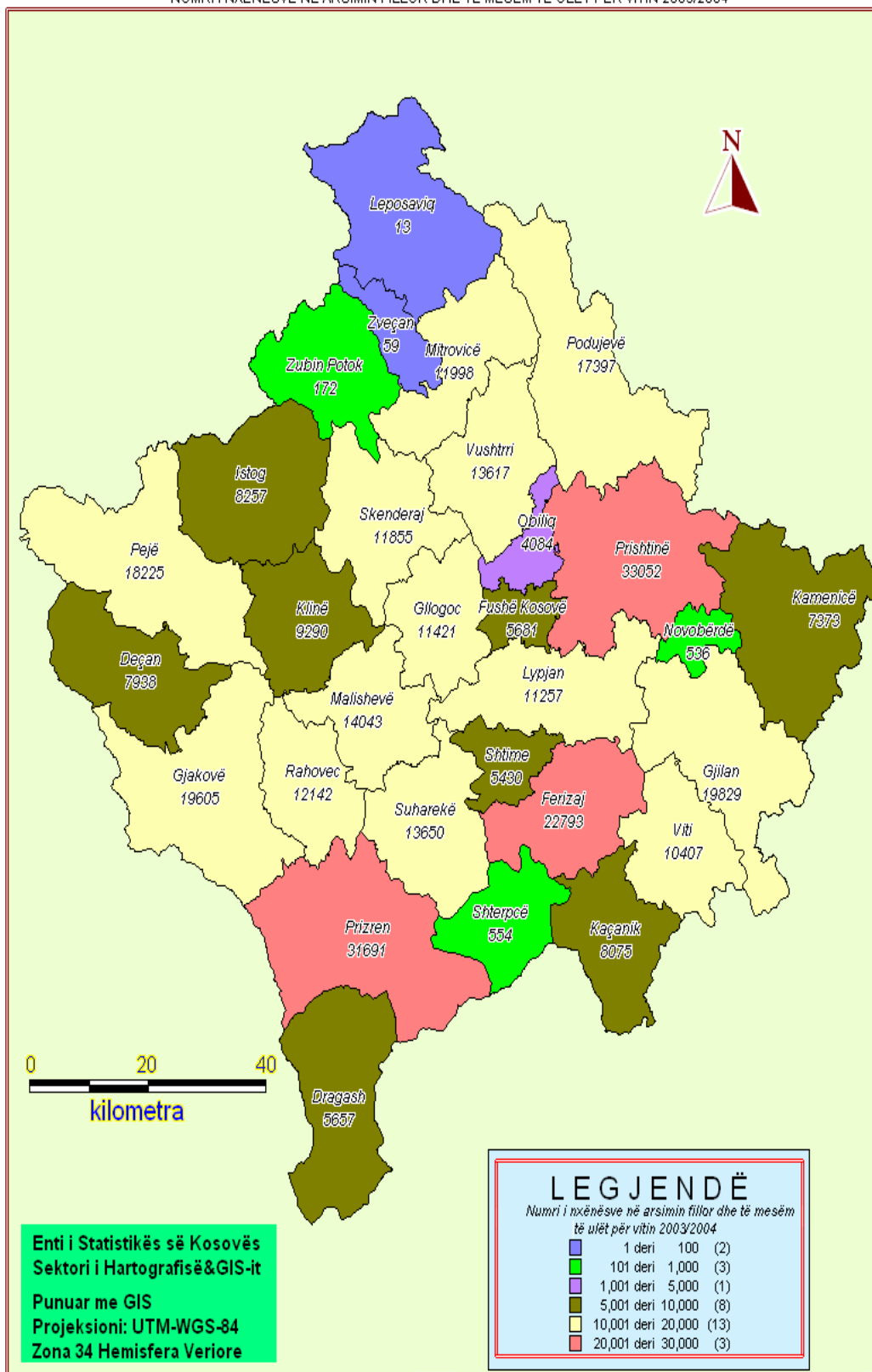


Tabela 7: Shkollat, paralelet, nxënësit, arsimtarët në shkollat fillore 2003/2004

Komuna	Shkolla	Paralelet	Nxënësit		Arsimtarët	
			Gjithsej	Femra	Gjithsej	Femra
Deçani	26	336	7.938	3.798	405	142
Gjakova	58	761	19.605	9.356	991	441
Glllogoci	30	450	11.421	5.476	594	146
Gjilani	62	814	19.829	9.631	1.141	427
Dragashi	35	288	5.657	2.681	347	9
Istogu	27	350	8.257	3.810	454	184
Kaçaniku	35	360	8.075	3.903	435	120
Klina	26	360	9.290	4.250	479	154
F. Kosova	21	237	5.681	2.693	333	176
Kamenica	52	383	7.373	3.552	614	155
Mitrovica	41	523	11.998	5.800	653	354
Leposaviqi	:	:	:	:	:	:
Lipjani	60	505	11.257	5.347	707	253
Novobërda	12	44	536	264	58	25
Obiliqi	21	198	4.084	1.979	324	160
Rahoveci	33	462	12.142	5.761	583	185
Peja	47	738	18.225	8.755	956	499
Podujeva	61	731	17.397	8.224	958	271
Prishtina	72	1.260	33.052	15.839	1.738	1.032
Prizreni	73	1.191	31.691	15.215	1.569	668
Skënderaj	46	483	11.855	5.497	666	130
Shtime	19	232	5.430	2.567	286	97
Shtërpca	6	34	554	257	40	5
Suhareka	42	531	13.650	6.498	726	255
Ferizaji	43	834	22.793	10.856	1.102	444
Vitja	39	420	10.407	4.947	548	146
Vushtrria	45	537	13.617	6.507	806	261
Z.Potoku	1	9	172	83	13	5
Zveçani	2	8	59	25	10	3
Malisheva	36	546	14.043	6.647	635	117
Gjithsej	1.071	13.625	336.088	160.218	18.171	6.864

Numri i i shkollave fillore në vitin shkollor 2003/2004 ishte 1.071.

Numri i paraleleve në shkollat fillore në vitin shkollor 2003/2004 ishte 13.625.

Numri i i shkollave fillore në vitin shkollor 2002/2003 ishte 992.

Numri i paraleleve në shkollat fillore në vitin shkollor 2002/2003 ishte 12.249.

Tabela 8: Shkollat dhe paralelet sipas nivelit arsimor në shkollat fillore 2003/2004

Komuna	Shkolla	Paralelet	Numri i paraleleve sipas nivelit arsimor			
			Arsimi fillor	ulët i mesem	A.f i kombinuar	i ulët i mesem
Deçani	26	336	208	127	1	
Gjakova	58	761	445	297	17	2
Glllogoci	30	450	267	183		
Gjilani	62	814	469	309	36	
Dragashi	35	288	166	97	25	
Istogu	27	350	184	151	15	
Kaçaniku	35	360	197	141	22	
Klina	26	360	205	153	2	
F. Kosova	21	237	136	97	4	
Kamenica	52	383	207	146	30	
Mitrovica	41	523	322	178	21	2
Leposaviqi	:	:	:	:	:	
Lipjani	60	505	282	180	43	
Novobërda	12	44	10	17	17	
Obiliqi	21	198	103	80	15	
Rahoveci	33	462	282	173	7	
Peja	47	738	406	324	8	
Podujeva	61	731	414	297	20	
Prishtina	72	1.260	688	513	58	1
Prizreni	73	1.191	670	483	38	
Skënderaj	46	483	277	200	6	
Shtime	19	232	144	81	7	
Shtërpca	6	34	16	14	4	
Suhareka	42	531	303	209	19	
Ferizaji	43	834	456	367	9	2
Vitia	39	420	256	160	4	
Vushtrria	45	537	310	209	18	
Z.Potoku	1	9	6	3		
Zveçani	2	8	3	3	2	
Malisheva	36	546	324	222		
Gjithsej	1.071	13.625	7.756	5.414	448	7

Numri i paraleleve në shkollat fillore në vitin shkollor 2003/2004 ishte 13.625.
 Numri i paraleleve në shkollat fillore në vitin shkollor 2002/2003 ishte 12.249.

Tabela 9: Numri i nxënësve sipas ciklit dhe gjinisë në shkollat fillore 2003/2004

Komuna	Shkolla	Nxënësit		Numri i Nxënësve sipas ciklit			
		Gjithsej	Femra	Arsimi fillor	I mesem ulët	Arsimi fillor i kombinuar	I mesem i ulët i kombinuar
Deçani	26	7,938	3,798	4,813	3,096	29	
Gjakova	58	19,605	9,356	11,637	7,788	163	17
Gllgoci	30	11,421	5,476	6,558	4,863		
Gjilani	62	19,829	9,631	11,770	7,649	410	
Dragashi	35	5,657	2,681	3,191	2,172	294	
Istogu	27	8,257	3,810	4,605	3,479	173	
Kaçaniku	35	8,075	3,903	4,462	3,396	217	
Klina	26	9,290	4,250	5,229	4,008	53	
F.Kosova	21	5,681	2,693	3,189	2,454	38	
Kamenica	52	7,373	3,552	4,080	3,020	273	
Mitrovica	41	11,998	5,800	7,734	4,100	160	4
Leposaviqi	:	:	:	:	:	:	
Lipjani	60	11,257	5,347	6,401	4,382	474	
Novobërda	12	536	264	136	239	161	
Obiliqi	21	4,084	1,979	2,261	1,648	168	7
Rahoveci	33	12,142	5,761	7,359	4,679	104	
Peja	47	18,225	8,755	10,050	8,122	53	
Podujeva	61	17,397	8,224	9,992	7,227	178	
Prishtina	72	33,052	15,839	18,873	13,691	477	11
Prizreni	73	31,691	15,215	18,439	12,753	499	
Skënderaj	46	11,855	5,497	6,606	5,153	96	
Shtime	19	5,430	2,567	3,387	1,977	66	
Shtërpca	6	554	257	292	220	42	
Suhareka	42	13,650	6,498	8,025	5,489	136	
Ferizaji	43	22,793	10,856	12,336	10,361	96	
Vitja	39	10,407	4,947	6,314	4,002	91	
Vushtrria	45	13,617	6,507	7,923	5,541	153	
Z.Potoku	1	172	83	112	60		
Zveçani	2	59	25	17	24	18	
Malisheva	36	14,043	6,647	8,064	5,979		
Gjithsej	1,071	336,088	160,218	193,855	137,572	4,622	39

Numri i nxënësve në shkollat fillore në vitin shkollor 2003/2004 ishte 336.088.

Numri i nxënësve në shkollat fillore në vitin shkollor 2002/2003 ishte 299.934.

Ky ndryshim i numrit të nxënësve është për arsye se klasët e nënta këtë vit janë në kuadër të shkollave fillore.

Tabela 10: Numri i mësimdhënësve në arsimin fillor 2003/2004

Komuna	Mësues								Mësues sipas ciklit																
	Arsimi fillor								Arsimi i ulët i mesm																
	Gjithsej	Femra	Me arsim të mesëm	Femra	Me arsim të lart	Femra	Me arsim universitar	Femra	Gjithsej	Femra	Me arsim të mesëm	Femra	Me arsim të lart	Femra	Me arsim universitar	Femra	Gjithsej	Femra	Me arsim të mesëm	Femra	Me arsim të lart	Femra	Me arsim universitar	Femra	
Deçani	405	142	100	27	240	93	65	22	168	74	76	21	81	49	11	4	237	68	24	6	159	44	54	18	
Gjakova	991	441	187	87	647	307	157	47	377	225	131	74	240	149	6	2	614	216	56	13	407	158	151	45	
Gllgoc	594	146	218	54	291	72	85	20	245	71	105	25	111	38	29	8	349	75	113	29	180	34	56	12	
Gjilani	1,141	427	179	47	739	304	223	76	441	183	68	14	339	155	34	14	700	244	111	33	400	149	189	62	
Dragashi	347	9	101	2	197	7	49		152	3	70		72	3	10		195	6	31	2	125	4	39		
Istogu	454	184	93	33	266	121	95	30	160	78	75	26	79	51	6	1	294	106	18	7	187	70	89	29	
Kaçaniku	435	120	199	53	198	56	38	11	192	61	100	28	80	30	12	3	243	59	99	25	118	26	26	8	
Klina	479	154	165	49	245	83	69	22	167	75	67	24	99	51	1		312	79	98	25	146	32	68	22	
F. Kosova	333	176	72	31	167	95	94	50	113	64	50	15	55	42	8	7	220	112	22	16	112	53	86	43	
Kamenica	614	155	84	22	362	106	168	27	200	70	36	11	156	55	8	4	414	85	48	11	206	51	160	23	
Mitrovica	653	354	226	108	337	193	90	53	288	175	155	80	113	80	20	15	365	179	71	28	224	113	70	38	
Leposaviqi
Lipjani	707	253	227	82	346	117	134	54	311	113	141	37	149	69	21	7	396	140	86	45	197	48	113	47	
Novobërda	58	25	26	15	29	10			25	12	13	8	12	4			33	13	13	7	17	6	3		
Obiliqi	324	160	117	55	135	60	72	45	118	53	64	24	44	23	10	6	206	107	53	31	91	37	62	39	
Rahoveci	583	185	200	84	344	94	39	7	233	91	108	54	120	36	5	1	350	94	92	30	224	58	34	6	
Peja	956	499	215	112	559	295	182	92	355	219	169	87	169	117	17	15	601	280	46	25	390	178	165	77	
Podujeva	958	271	323	75	444	138	191	58	369	125	159	34	186	79	24	12	589	146	164	41	258	59	167	46	
Prishtina	1,738	1,032	286	121	963	633	489	278	722	467	150	64	483	340	89	63	1,016	565	136	57	480	293	400	215	
Prizreni	1,569	668	324	102	1,057	508	188	58	633	328	189	66	425	250	19	12	936	340	135	36	632	258	169	46	
Skënderaj	666	130	189	46	347	55	130	29	241	66	114	31	121	32	6	3	425	64	75	15	226	23	124	26	
Shtime	286	97	141	60	128	36	17	1	137	62	88	43	47	19	2		149	35	53	17	81	17	15	1	
Shtërpcë	40	5	32		6	3	2	2	16	4	12		2	2	2	2	24	1	20		4	1			
Suhareka	726	255	215	84	413	149	98	22	277	107	120	41	145	63	12	3	449	148	95	43	268	86	86	19	
Ferizaj	1,102	444	273	102	613	276	216	66	418	191	169	51	221	133	28	7	684	253	104	51	392	143	188	59	
Vitja	548	146	123	28	329	110	96	8	221	79	77	15	124	61	20	3	327	67	46	13	205	49	76	5	
Vushtrria	806	261	270	83	382	133	154	45	297	118	172	48	109	61	16	9	509	143	98	35	273	72	138	36	
Z.Potoku	13	5	3	1	7	2			4	1	1		3	1			9	4	2	1	4	1	3	2	
Zveçani	10	3	8	3	2				4	2	3	2	1				6	1	5	1	1				
Malisheva	635	117	235	55	347	50	53	12	274	58	117	31	138	21	19	6	361	59	118	24	209	29	34	6	
Gjithsej	18,171	6,864	4,831	1,621	10,140	4,106	3,197	1,137	7,158	3,175	2,799	954	3,924	2,014	435	207	11,013	3,689	2,032	667	6,216	2,092	2,765	930	

Numri i mësimdhënësve në shkollat fillore në vitin shkollor 2003/2004 ishte 18.171. Numri i mësimdhënësve në shkollat fillore në vitin shkollor 2002/2003 ishte 15.733. Ky ndryshim i numrit është sepse klasët e nënta këtë vit janë pranë shkollave fillore.

Tabela 11: Nxënësit sipas moshës në shkollat fillor 2003/2004

Komuna	Nxënësit		Numri i nxënësve sipas moshës											
	Gjithsej	Femra	6 vjeç	7 vjeç	8 vjeç	9 vjeç	10 vjeç	11 vjeç	12 vjeç	13 vjeç	14 vjeç	15 vjeç	16 vjeç	17 vjeç
Deçani	7,938	3,798	587	835	823	907	996	922	774	832	700	422	139	1
Gjakova	19,605	9,356	1,506	2,186	2,073	2,335	2,247	2,161	2,002	2,058	1,786	865	355	31
Glogoci	11,421	5,476	1,138	1,109	1,115	1,304	1,231	1,313	1,177	1,134	1,215	509	156	20
Gjilani	19,829	9,631	2,091	2,197	2,302	2,433	2,261	2,366	2,186	2,078	1,335	503	60	17
Dragashi	5,657	2,681	561	646	615	905	587	595	627	558	156	407		
Istogu	8,257	3,810	871	1,423	900	944	917	847	725	647	420	467		27
Kaçaniku	8,075	3,903	818	905	871	933	684	714	913	833	764	590	43	7
Klina	9,290	4,250	754	837	988	997	1,060	994	899	843	591	1,310	13	4
F. Kosova	5,681	2,693	483	632	590	623	483	551	526	543	541	577	131	1
Kamenica	7,373	3,552	547	817	842	953	804	806	837	796	473	455	40	3
Mitrovica	11,998	5,800	1,062	1,413	1,510	1,461	1,468	1,471	1,321	1,273	736	235	47	1
Leposaviqi	:	:	:	:	:	:	:	:	:	:	:	:	:	:
Lipjani	11,257	5,347	843	1,296	1,105	1,341	1,452	1,138	1,138	1,245	1,041	625	28	5
Novobërda	536	264	31	55	55	56	56	65	59	72	47	25	11	4
Obiliqi	4,084	1,979	403	282	445	515	477	469	441	410	404	221	15	2
Rahoveci	12,142	5,761	1,098	1,414	1,453	1,477	1,500	1,190	1,220	1,067	957	608	151	7
Peja	18,225	8,755	1,631	1,730	2,762	2,683	2,041	1,729	1,783	1,768	1,105	897	92	4
Podujeva	17,397	8,224	1,418	1,753	1,670	1,961	2,054	1,876	1,751	1,725	1,054	2,088	45	2
Prishtina	33,052	15,839	3,344	3,523	3,533	3,718	3,804	3,551	3,520	3,416	3,416	1,147	68	12
Prizreni	31,691	15,215	2,217	3,334	3,649	3,682	3,589	3,370	3,459	3,107	2,625	2,281	371	7
Skënderaj	11,855	5,497	1,152	1,271	1,224	1,232	1,280	1,125	1,137	1,172	896	951	306	109
Shtime	5,430	2,567	597	575	476	662	586	623	472	516	511	384	28	
Shtërpca	554	257	82	64	53	65	70	53	60	50	30	27		
Suhareka	13,650	6,498	1,464	1,495	1,413	1,652	1,568	1,370	1,392	1,288	1,068	801	118	21
Ferizaji	22,793	10,856	2,170	2,339	2,397	2,314	1,830	2,121	2,158	2,045	1,804	3,448	167	
Vitja	10,407	4,947	1,102	1,091	1,169	1,278	1,266	1,159	1,086	951	392	600	297	16
Vushtrria	13,617	6,507	1,228	1,407	1,253	1,567	1,380	1,614	1,450	1,364	1,114	820	414	6
Z.Potoku	172	83	10	17	19	20	26	28	16	18	17	1		
Zveçani	59	25	4	6	6	7	12	7	7	10				
Malisheva	14,043	6,647	1,293	1,426	1,409	1,648	1,540	1,512	1,338	1,389	1,338	896	227	27
Gjithsej	336,088	160,218	30,505	36,078	36,720	39,673	37,269	35,740	34,474	33,208	26,536	22,160	3,322	334

Numri i nxënësve në shkollat fillore në vitin shkollor 2003/2004 ishte 336.088.

Numri i nxënësve në shkollat fillore në vitin shkollor 2002/2003 ishte 299 934.

Ky ndryshim i numrit të nxënësve është për arsye se klasët e nënta këtë vit janë në kuader të shkollave fillore.

Tabela 12: Numi i nxënësve të cilët kanë përfunduar vitin shkollor (Qershor)2002/2003

Komuna	Kaluan gjithsej		Kaluan në qershor		Kaluan në gusht		Përsërisin klasën	
	Gjithsej	Femra	Gjithsej	Femra	Gjithsej	Femra	Gjithsej	Femra
Deçani	7,933	3,760	7,607	3,652	150	46	176	62
Gjakova	18,749	8,868	18,167	8,671	272	80	310	117
Glllogoci	11,239	5,384	10,733	5,185	351	108	155	91
Gjilani	19,543	9,524	19,248	9,420	184	60	111	44
Dragashi	5,954	2,799	5,760	2,740	137	45	57	14
Istogu	7,423	3,425	6,890	3,298	373	83	160	44
Kaçaniku	7,285	3,554	7,111	3,488	98	26	76	40
Klina	8,519	4,003	7,707	3,733	460	152	352	118
F.Kosova	4,927	2,345	4,521	2,210	319	115	87	20
Kamenica	7,543	3,613	7,345	3,538	173	64	25	11
Mitrovica	11,977	5,750	11,689	5,654	150	39	138	57
Leposaviqi	:	:	:	:	:	:	:	:
Lipjani	10,543	5,007	10,463	4,986	29	8	51	13
Novobërda	558	275	528	264	11	1	19	10
Obiliqi	3,671	1,768	3,507	1,706	86	23	78	39
Rahoveci	11,063	5,228	10,487	5,040	225	51	351	137
Peja	17,211	8,251	15,547	7,704	1,255	382	409	165
Podujeva	17,379	8,200	16,509	7,896	600	217	270	87
Prishtina	29,666	14,347	29,104	14,147	485	183	77	17
Prizreni	30,481	14,707	28,914	14,241	731	160	836	306
Skënderaj	11,568	5,349	11,114	5,216	279	66	175	67
Shtime	4,928	2,369	4,896	2,358	7	3	25	8
Shtërpca	528	231	513	231	15			
Suhareka	12,410	5,945	11,577	5,718	460	93	373	134
Ferizaji	18,560	8,874	18,052	8,751	298	68	210	55
Vitia	10,396	4,909	9,993	4,775	222	76	181	58
Vushtrria	12,635	6,018	12,324	5,936	197	43	114	39
Z.Potoku	186	98	186	98				
Zveçani	68	29	68	29				
Malisheva	13,763	6,457	13,253	6,316	321	56	189	85
Gjithsej	316,706	151,087	303,813	147,001	7,888	2,248	5,005	1,838

Numri i nxënësve të cilët kanë përfunduar vitin shkollor 2002/2003 ishte 316.706 e numri i përsëritësve ishte 5.005.

Numri i nxënësve të cilët e kanë përfunduar vitin shkollor 2001/2002 ishte 292.363 e numri i përsëritësve ishte 4.427.

Tabela 13: Përfundimi i vitit shkollor (Qershor + Gushti) 2002/2003

Komuna	Gjithsej	Numri i nxënësve sipas klasëve									Prej tyre	
		Kl.e I	Kl.e II	Kl.e III	Kl.eIV	Kl.e V	Kl. eVI	Kl. eVII	Kl.eVIII	Kl. eIX	Morren deftesen kl. VIII	Perserisin klasën
Deçani	7,933	906	872	1,111	1,145	663	875	913	776	672	669	3
Gjakova	18,749	2,300	2,212	2,486	2,350	2,084	2,008	1,912	1,798	1,599	1,585	14
Gllgoc	11,239	1,235	1,180	1,612	1,308	1,276	1,334	1,236	1,241	817	738	79
Gjilani	19,543	2,382	2,417	2,724	2,468	2,329	2,251	2,032	1,997	943	943	
Dragashi	5,954	636	644	955	685	601	635	581	603	614	614	
Istogu	7,423	916	924	1,085	867	867	761	708	710	585	568	17
Kaçaniku	7,285	936	916	1,152	873	905	845	859	776	23	23	
Klina	8,519	1,008	1,033	1,147	1,169	871	908	955	761	667	571	96
F. Kosova	4,927	609	591	681	628	501	532	530	506	349	312	37
Kamenica	7,543	820	874	1,021	963	871	801	792	751	650	643	7
Mitrovica	11,977	1,561	1,566	1,651	1,594	1,306	1,479	1,361	1,446	13	13	
Leposaviqi	:	:	:	:	:	:	:	:	:	:	:	
Lipjani	10,543	1,302	1,396	1,646	1,493	1,145	1,233	1,092	1,126	110	108	2
Novobërda	558	57	56	70	57	61	77	75	50	55	55	
Obiliqi	3,671	462	482	546	458	483	431	362	447			
Rahoveci	11,063	1,768	1,498	1,528	1,549	1,159	1,268	1,122	1,016	155	155	
Peja	17,211	2,008	2,262	2,306	2,097	1,692	1,886	1,811	1,659	1,490	1,490	
Podujeva	17,379	1,952	2,002	2,450	1,980	1,936	1,782	1,804	1,741	1,732	1,619	113
Prishtina	29,666	3,848	3,771	4,321	3,750	3,612	3,472	3,442	3,450			
Prizreni	30,481	3,845	3,732	4,196	3,685	3,397	3,420	3,109	3,115	1,982	1,789	193
Skënderaj	11,568	1,362	1,254	1,432	1,405	1,083	1,166	1,296	1,175	1,395	1,362	33
Shtime	4,928	646	642	838	746	462	526	504	501	63	63	
Shtërpca	528	66	52	65	63	51	69	60	55	47	47	
Suhareka	12,410	1,631	1,550	1,911	1,676	1,426	1,515	1,392	1,309			
Ferizaji	18,560	2,380	2,504	2,957	2,322	2,197	2,202	2,033	1,965			
Vitja	10,396	1,224	1,309	1,511	1,249	1,174	1,026	987	980	936	885	51
Vushtrria	12,635	1,603	1,606	1,910	1,645	1,439	1,419	1,468	1,370	175	175	
Z.Potoku	186	20	20	22	37	19	19	24	25			
Zveçani	68	6	6	7	12	7	7	10	13			
Malisheva	13,763	1,677	1,651	1,960	1,653	1,600	1,436	1,464	1,323	999	999	
Gjithsej	316,706	39,166	39,022	45,301	39,927	35,217	35,383	33,934	32,685	16,071	15,426	645

Numri i nxënësve të cilët e kanë kryer klasën e 8 në vitin shkollor 2003/2004 ishte 15.426
Ndërsa ky numër për vitin shkollor 2001/2002 ishte 31.931.

Tabela 14: Lëvizjet e nxënësve në arsimin fillor 2002/2003

Komuna	Regjistrimi në shtator		Morën dëftesën e kl.IX		Nxënës që vijojnë mësimin		Lëvizjet (bragtisja)	
	Gjithsej	Femra	Gjithsej	Femra	Gjithsej	Femra	Gjithsej	Femra
Deçani	7,933	3,760	150	62	7,607	3,652	176	46
Gjakova	18,749	8,868	272	117	18,167	8,671	310	80
Glllogoci	11,239	5,384	351	91	10,733	5,185	155	108
Gjilani	19,543	9,524	184	44	19,248	9,420	111	60
Dragashi	5,954	2,799	137	14	5,760	2,740	57	45
Istogu	7,423	3,425	373	44	6,890	3,298	160	83
Kaçaniku	7,285	3,554	98	40	7,111	3,488	76	26
Klina	8,519	4,003	460	118	7,707	3,733	352	152
F.Kosova	4,927	2,345	319	20	4,521	2,210	87	115
Kamenica	7,543	3,613	173	11	7,345	3,538	25	64
Mitrovica	11,977	5,750	150	57	11,689	5,654	138	39
Leposaviqi	-	-	-	-	-	-	-	-
Lipjani	10,543	5,007	29	13	10,463	4,986	51	8
Novobërda	558	275	11	10	528	264	19	1
Obiliqi	3,671	1,768	86	39	3,507	1,706	78	23
Rahoveci	11,063	5,228	225	137	10,487	5,040	351	51
Peja	17,211	8,251	1,255	165	15,547	7,704	409	382
Podujeva	17,379	8,200	600	87	16,509	7,896	270	217
Prishtina	29,666	14,347	485	17	29,104	14,147	77	183
Prizreni	30,481	14,707	731	306	28,914	14,241	836	160
Skënderaj	11,568	5,349	279	67	11,114	5,216	175	66
Shtime	4,928	2,369	7	8	4,896	2,358	25	3
Shtërpca	528	231	15		513	231		
Suhareka	12,410	5,945	460	134	11,577	5,718	373	93
Ferizaji	18,560	8,874	298	55	18,052	8,751	210	68
Vitia	10,396	4,909	222	58	9,993	4,775	181	76
Vushtrria	12,635	6,018	197	39	12,324	5,936	114	43
Z.Potoku	186	98			186	98		
Zveçani	68	29			68	29		
Malisheva	13,763	6,457	321	85	13,253	6,316	189	56
Gjithsej	316,706	151,087	7,888	1,838	303,813	147,001	5,005	2,248

Numri i nxënësve të cilet kanë bragtisur shkollën në 2002/2003 ishte 5005.
Ndërsa ky numër vitin 2001/2002 ishte 5.304.

KAPITULLI III

**NIVELI 3: ARSIMI I MËSEM I LARTË PËR 3 OSE 4 VJET, VARËSISHT NGA
PROGRAMET ARSIMORE NGA MASHT (MOSHA 15-19 VJEÇ)**

Numri i nxënësve për arsimin e mesëm të lartë për vitin 2003/2004

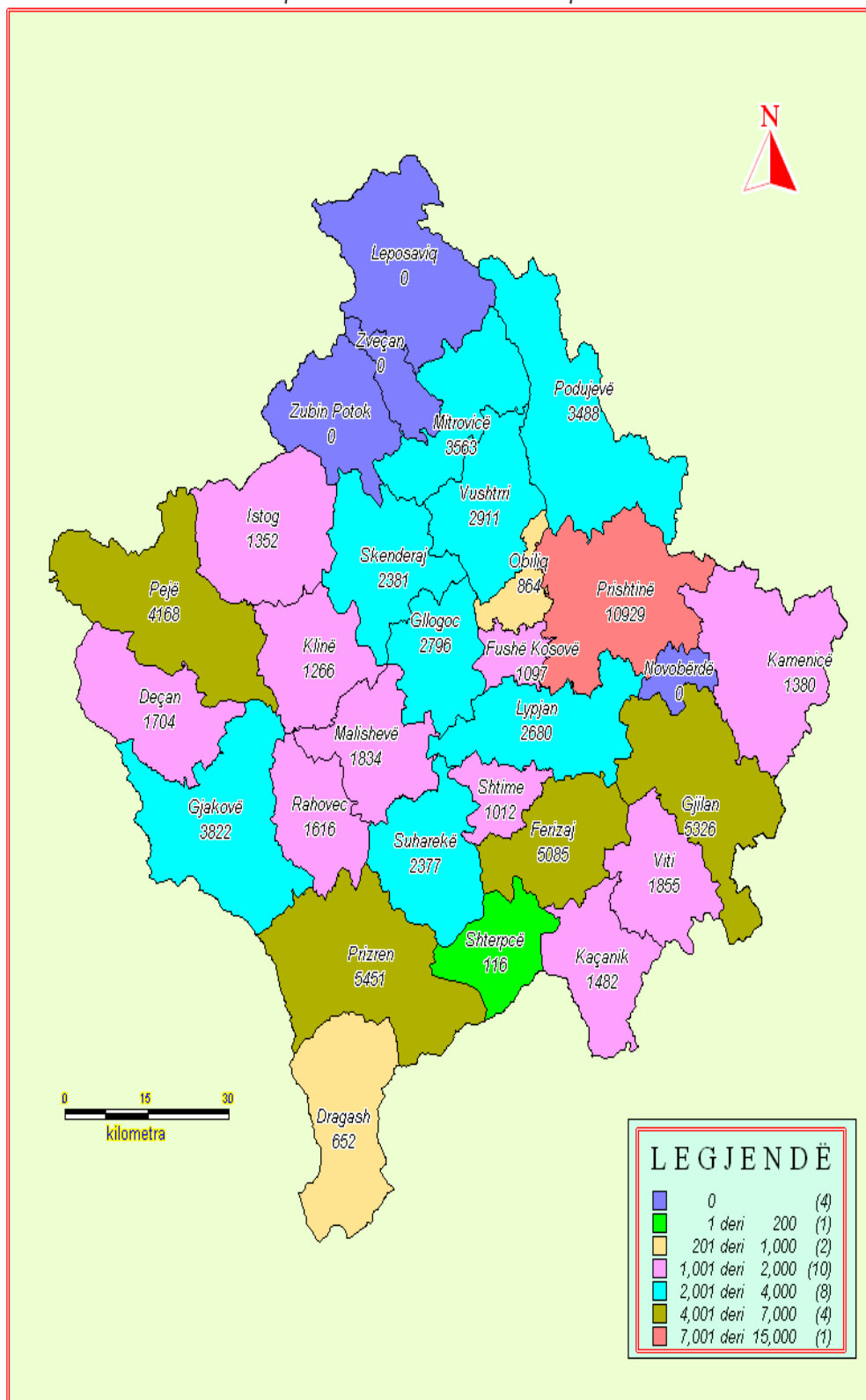


Tabela 15: Shkollat , paralelet dhe arsimëtarët në shkollat e mesme 2003/2004

Komuna	Shkolla	Paralelet					Arsimtarët									
							Gjithsej					Femra				
	Gjithsej	Shqip	Serbisht	Turqisht	Dy e më tepër gjuhë	Gjithsej	Shqip	Serbisht	Turqisht	Dy e më tepër gjuhë	Gjithsej	Shqip	Serbisht	Turqisht	Dy e më tepër gjuhë	Gjithsej
Deçani	4	64				64	114				114	23				23
Gjakova	7	94				94	242				242	101				101
Glogovci	4	87				87	146				146	26				26
Gjilani	16	158	55	1		214	389	142	8		539	104	27	2		133
Dragashi	1				32	32				72	72				2	2
Istogu	6	55	1			56	94	10			104	14	1			15
Kaçaniku	3	49				49	109				109	16				16
Klina	1	49				49	96				96	18				18
F.Kosova	4	36	4			40	79	6			85	34	3			37
Kamenica	7	44	14			58	148	40			188	13	12			25
Mitrovica	6	88			37	125	158			62	220	55			22	77
Leposaviqi	:	:	:	:	:	:	:	:	:	:	:	:	:	:	:	:
Lipjani	7	75	18			93	124	50			174	38	16			54
Novobërda																
Obiliqi	4	25	7			32	94	38			132	22	18			40
Rahoveci	3	55				55	79				79	9				9
Peja	7	20	13		148	181	31	24		265	320	12	11		79	102
Podujeva	4	110				110	172				172	23				23
Prishtina	24	282	79		39	400	505	206		75	786	222	83		36	341
Prizreni	12	34		1	136	171	104		4	272	380	20		0	62	82
Skënderaj	3	86				86	217				217	50				50
Shtime	1	34				34	65				65	20				20
Shtërpca	1	6				6	15				15	1				1
Suhareka	2	80				80	120				120	43				43
Ferizaji	6	150				150	228				228	72				72
Vitia	5	64	11			75	103	30			133	30	9			39
Vushtrria	3	94	4			98	176	4			180	34	0			34
Z.Potoku	:	:	:	:	:	:	:	:	:	:	:	:	:	:	:	:
Zveçani	:	:	:	:	:	:	:	:	:	:	:	:	:	:	:	:
Malisheva	2	58				58	126				126	14				14
Gjithsej	143	1,897	206	2	392	2,497	3,734	550	12	746	5,042	1,014	180	2	201	1,397

Në vitin shkollor 2003/2004 numri i shkollave të mesëm ishte 143. Ndërsa ky numër në vitin shkollor 2002/2003 ishte 128.

Tabela 16: Shkollat, arsimtarët dhe nxënësit sipas gjuhës se mësimimit në shkollat e mesme

Komuna	2003/2004															
	Shkolla	Arsimtarë					Nxënës					Numri i nxënësve për një arsimtar				
	Gjithsej	Shqip	Serbisht	Turqisht	Dy e më tepër gjuhë	Gjithsej	Shqip	Serbisht	Turqisht	Dy e më tepër gjuhë	Gjithsej	Shqip	Serbisht	Turqisht	Dy e më tepër gjuhë	Gjithsej
Deçani	4	114				114	1,704				1,704	15				15
Gjakova	7	242				242	3,822				3,822	16				16
Gllgovci	4	146				146	2,796				2,796	19				19
Gjilani	16	389	142	8		539	4,564	754	8		5,326	12	5	1		10
Dragashi	1				72	72				652	652					9
Istogu	6	94	10			104	1,348	4			1,352	14	0			13
Kaçaniku	3	109				109	1,482				1,482	14				14
Klina	1	96				96	1,266				1,266	13				13
F. Kosova	4	79	6			85	990	107			1,097	13	18			13
Kamenica	7	148	40			188	1,257	123			1,380	8	3			7
Mitrovica	6	158			62	220	2,631			932	3,563	17			15	16
Leposaviqi	:	:	:	:	:	:	:	:	:	:	:	:	:	:	:	:
Lipjani	7	124	50			174	2,328	352			2,680	19	7			15
Novobërda																
Obiliqi	4	94	38			132	665	199			864	7	5			7
Rahoveci	3	79				79	1,616				1,616	20				20
Peja	7	31	24		265	320	302	61	3,805		4,168	10	3		14	13
Podujeva	4	172				172	3,488				3,488	20				20
Prishtina	24	505	206		75	786	8,611	1,217	1,101		10,929	17	6		15	14
Prizreni	12	104		4	272	380	717		32	4,702	5,451	7		8	17	14
Skënderaj	3	217				217	2,381				2,381	11				11
Shtime	1	65				65	1,012				1,012	16				16
Shtërpca	1	15				15	116				116	8				8
Suhareka	2	120				120	2,377				2,377	20				20
Ferizaji	6	228				228	5,085				5,085	22				22
Vitia	5	103	30			133	1,698	157			1,855	16	5			14
Vushtrria	3	176	4			180	2,892	19			2,911	16	5			16
Z.Potoku	:	:	:	:	:	:	:	:	:	:	:	:	:	:	:	:
Zveçani	:	:	:	:	:	:	:	:	:	:	:	:	:	:	:	:
Malisheva	2	126				126	1,834				1,834	15				15
Gjithsej	143	3,734	550	12	746	5,042	56,982	2,993	40	11,192	71,207	15	5	3	15	14

Në vitin shkollor 2003/2004 numri i i nxënësve ishte 71.207 numri i arsimtarëve 5.042. Ndërsa ky numer në vitin shkollor 2002/2003 e numri i nxënësve ishte 89.387 e numri arsimtarëve ishte 5.349. Ky ndryshim është bërë ngase me reformat e arsimit në Kosovë klasët e nënta janë vazhdim i arsimit fillor (i mesëm i ulët).

Tabela 17: Numri i shkollave dhe i paraleleve në arsimin e mesëm 2003/2004

Komuna	Gjithsej numri i paraleleve					Numri i paraleleve në arsimin e mesëm të përgjithshëm					Numri i paraleleve në arsimin e mesëm profesional				
	Gjithsej	klasa të X	klasa të XI	klasa të XII	klasa të XIII	Gjithsej	klasa të X	klasa të XI	klasa të XII	klasa të XIII	Gjithsej	klasa të X	klasa të XI	klasa të XII	klasa të XIII
Deçani	64	21		22	21	38	13		13	12	26	8		9	
Gjakova	94	34	7	33	20	41	16		13	12	53	18	7	20	
Glogovci	87	33		30	24	39	18		9	12	48	15		21	
Gjilani	214	71	15	66	62	59	27	3	15	14	155	44	12	51	
Dragashi	32	11		11	10	18	6		6	6	14	5		5	
Istogu	56	21		24	11	22	8		8	6	34	13		16	
Kaçaniku	49	19		16	14	23	9		7	7	26	10		9	
Klina	49	16		19	14	28	9		9	10	21	7		10	
F.Kosova	40	12	1	14	13	16	5		6	5	24	7	1	8	
Kamenica	58	17	4	19	18	30	9	2	9	10	28	8	2	10	
Mitrovica	125	44		42	39	45	21		13	11	80	23		29	
Leposaviqi	:	:	:	:	:	:	:	:	:	:	:	:	:	:	
Lipjani	93	33	4	30	26	41	14	1	14	12	52	19	3	16	
Novobërda															
Obiliqi	32	12	1	10	9	1	1				31	11	1	10	
Rahoveci	55	18		20	17	43	15		15	13	12	3		5	
Peja	181	61	3	64	53	58	20	1	19	18	123	41	2	45	
Podujeva	110	47		39	24	38	15		11	12	72	32		28	
Prishtina	400	140	28	121	111	92	41	6	24	21	308	99	22	97	
Prizreni	171	57		56	58	51	17		17	17	120	40		39	
Skënderaj	86	34		30	22	24	10		7	7	62	24		23	
Shtime	34	13		12	9	19	9		5	5	15	4		7	
Shtërpca	6	2		2	2	6	2		2	2					
Suhareka	80	30		28	22	40	16		12	12	40	14		16	
Ferizaji	150	61		51	38	51	24		14	13	99	37		37	
Vitia	75	27	3	26	19	32	12		11	9	43	15	3	15	
Vushtrria	98	38	1	34	25	37	17		10	10	61	21	1	24	
Z.Potoku	:	:	:	:	:	:	:	:	:	:	:	:	:	:	
Zveçani	:	:	:	:	:	:	:	:	:	:	:	:	:	:	
Malisheva	58	23		20	15	37	15		13	9	21	8		7	
Gjithsej	2,497	895	67	839	696	929	369	13	282	265	1,568	526	54	557	

Në vitin shkollor 2003/2004 numri i i paraleleve ishte 2.497. Ky numër në vitin shkollor 2002/2003 ishte 3089. Ky ndryshim është bërë ngase me reformat e arsimit në Kosovë klasët e nënta janë vazhdim i arsimit fillor (i mesëm i ulët).

Tabela 18: Numri i paraleleve në arsimin e mesëm 2003/2004

Komuna	Arsimtarë më përgatitje						Në arsimin e përgjithshëm					
	Gjithsej	Femra	Universitare		Sh. Të larta		Gjithsej	Femra	Universitare		Sh. Të lareta	
			Gjithsej	Femra	Gjithsej	Femra			Gjithsej	Femra	Gjithsej	Femra
Deçani	114	23	96	19	18	4	69	16	56	13	13	3
Gjakova	242	101	189	73	53	28	74	34	58	25	16	9
Glllogovci	146	26	106	14	40	12	72	15	47	8	25	7
Gjilani	539	133	400	86	139	47	167	60	140	41	27	19
Dragashi	72	2	53	1	19	1	44	2	32	1	12	1
Istogu	104	15	62	7	42	8	45	6	32	3	13	3
Kaçaniku	109	16	67	5	42	11	61	8	42	4	19	4
Klina	96	18	69	14	27	4	52	10	43	9	9	1
F. Kosova	85	37	51	20	34	17	25	8	18	4	7	4
Kamenica	188	25	122	10	66	15	53	5	37	2	16	3
Mitrovica	220	77	164	55	56	22	88	31	66	21	22	10
Leposaviqi	:	:	:	:	:	:	:	:	:	:	:	:
Lipjani	174	54	124	37	50	17	61	16	44	8	17	8
Novobërda												
Obiliqi	132	40	69	15	63	25	20	9	6	3	14	6
Rahoveci	79	9	56	5	23	4	79	9	56	5	23	4
Peja	320	102	259	77	61	25	97	28	85	24	12	4
Podujeva	172	23	115	15	57	8	57	5	42	4	15	1
Prishtina	786	341	655	290	131	51	147	61	139	59	8	2
Prizreni	380	82	303	54	77	28	104	22	85	16	19	6
Skënderaj	217	50	133	32	84	18	44	4	38	3	6	1
Shtime	65	20	36	8	29	12	47	19	31	7	16	12
Shtërpca	15	1	11		4	1	15	1	11		4	1
Suhareka	120	43	78	21	42	22	60	23	39	11	21	12
Ferizaji	228	72	169	49	59	23	52	9	50	8	2	1
Vitia	133	39	76	27	57	12	49	20	40	18	9	2
Vushtrria	180	34	99	23	81	11	70	12	49	12	21	
Z.Potoku	:	:	:	:	:	:	:	:	:	:	:	:
Zveçani	:	:	:	:	:	:	:	:	:	:	:	:
Malisheva	126	14	79	8	47	6	57	4	39	3	18	1
Gjithsej	5,042	1,397	3,641	965	1,401	432	1,709	437	1,325	312	384	125

Numri i arsimtarëve në vitin 2003/2004 ishte 5.042. Ky numër në vitin 2002/2003 ishte 5.394. Ky ndryshim është bërë ngase me reformat e arsimit në Kosovë klasët e nënta janë vazhdim i arsimit fillor (i mesëm i ulët)

Tabela 19: Numri i arsimtarëve në arsimin e mesëm profesional 2003/2004

Komuna	Arsimtarë në arsimin profesional						Në shkollat e bashkuara					
	Gjithsej	Femra	Universitare		Sh. Të larta		Gjithsej	Femra	Universitare		Sh. Të larta	
			Gjithsej	Femra	Gjithsej	Femra			Gjithsej	Femra	Gjithsej	Femra
Deçani	45	7	40	6	5	1						
Gjakova	168	67	131	48	37	19						
Gllgovci	74	11	59	6	15	5						
Gjilani	336	66	237	41	99	25	36	7	23	4	13	3
Dragashi	28	0	21		7							
Istogu	59	9	30	4	29	5						
Kaçaniku	48	8	25	1	23	7						
Klina	35	3	18	1	17	2	9	5	8	4	1	1
F. Kosova	60	29	33	16	27	13						
Kamenica	42	9	19	3	23	6	93	11	66	5	27	6
Mitrovica	131	46	97	34	34	12	1		1			
Leposaviqi	:	:	:	:	:	:	:	:	:	:	:	:
Lipjani	97	31	67	22	30	9	16	7	13	7	3	
Novobërda												
Obiliqi	65	20	40	9	25	11	47	11	23	3	24	8
Rahoveci												
Peja	223	74	174	53	49	21						
Podujeva	115	18	73	11	42	7						
Prishtina	621	276	508	229	113	47	18	4	8	2	10	2
Prizreni	272	60	214	38	58	22	4		4			
Skënderaj	173	46	95	29	78	17						
Shtime	18	1	5	1	13							
Shtërpca												
Suhareka	60	20	39	10	21	10						
Ferizaji	176	63	119	41	57	22						
Vitia	84	19	36	9	48	10						
Vushtrria	110	22	50	11	60	11						
Z.Potoku	:	:	:	:	:	:	:	:	:	:	:	:
Zveçani	:	:	:	:	:	:	:	:	:	:	:	:
Malisheva	69	10	40	5	29	5						
Gjithsej	3,109	915	2,170	628	939	287	224	45	146	25	78	20

Numri i arsimtarëve në arsimin profesional në vitin shkollor 2003/2004 ishte 3.109. Ky numër në vitin 2002/2003 ishte 2.943. Ky ndryshim është bërë ngase me reformat e arsimit në Kosovë klasët e nënta janë vazhdim i arsimit fillor (i mesëm i ulët).

Tabela 20: Regjistrimet në arsimin e mesëm 2003/2004

Komuna	Të regjistruar									
	Gjithsej		Klasa e 10		Klasa e 11		Klasa e 12		Klasa e 13	
	Gjithsej	Femra	Gjithsej	Femra	Gjithsej	Femra	Gjithsej	Femra	Gjithsej	Femra
Deçani	1,704	543	621	203			559	172	524	168
Gjakova	3,822	1,513	1,278	489			1,332	535	1,212	489
Glllogovci	2,796	1,274	1,146	474			889	404	761	396
Gjilani	5,326	2,524	1,898	885	205	87	1,726	798	1,497	754
Dragashi	652	174	261	68			209	51	182	55
Istogu	1,352	543	524	191			529	184	299	168
Kaçaniku	1,482	612	541	203			530	219	411	190
Klina	1,266	492	502	195			420	144	344	153
F.Kosova	1,097	620	346	199	22	21	420	230	309	170
Kamenica	1,380	616	497	252	30	10	463	198	390	156
Mitrovica	3,563	1,500	1,325	514			1,213	498	1,025	488
Leposaviqi	:	:	:	:	:	:	:	:	:	:
Lipjani	2,680	1,216	991	454	71	45	868	345	750	372
Novobërda										
Obiliqi	864	350	310	127	34	21	302	120	218	82
Rahoveci	1,616	636	596	247			581	209	439	180
Peja	4,168	1,908	1,565	704	17	10	1,443	612	1,143	582
Podujeva	3,488	1,499	1,436	595			1,150	489	902	415
Prishtina	10,929	5,221	3,801	1,837	408	153	3,592	1,688	3,128	1,543
Prizreni	5,451	2,371	2,014	898			1,670	737	1,767	736
Skënderaj	2,381	930	954	375			822	295	605	260
Shtime	1,012	449	425	162			282	130	305	157
Shtërpca	116	37	43	15			51	17	22	5
Suhareka	2,377	925	963	377			767	249	647	299
Ferizaji	5,085	2,404	1,825	821			1,886	848	1,374	735
Vitia	1,855	887	752	333	47	20	599	300	457	234
Vushtrria	2,911	1,226	1,135	479	6	1	1,051	392	719	354
Z.Potoku	:	:	:	:	:	:	:	:	:	:
Zveçani	:	:	:	:	:	:	:	:	:	:
Malisheva	1,834	678	790	250			574	220	470	208
Gjithsej	71,207	31,148	26,539	11,347	840	368	23,928	10,084	19,900	9,349

Numri i nxënësve në vitin shkollor 2003/2004 ishte 71.207.

Ndërsa në vitin shkollor 2002/2003 ishte 89387. Ky ndryshim është bërë ngase me reformat e arsimit në Kosovë klasët e nënta janë vazhdim i arsimit fillor (i mesëm i ulët).

Tabela 21: Regjistrimet në arsimin e përgjithshëm 2003/2004

Komuna	Nxënës të regjistruar në arsimin e përgjithshëm									
	Gjithsej		Në klasë të X		Në klasë të XI		Në klasë të XII		Në klasë të XIII	
	Gjithsej	Femra	Gjithsej	Femra	Gjithsej	Femra	Gjithsej	Femra	Gjithsej	Femra
Deçani	933	378	375	172			285	109	273	97
Gjakova	1,331	657	524	264			442	208	365	185
Glogovci	1,442	854	672	358			336	216	434	280
Gjilani	1,512	814	732	409	26	13	388	197	366	195
Dragashi	362	96	144	46			112	21	106	29
Istogu	579	330	217	116			205	119	157	95
Kaçaniku	741	395	291	135			237	141	213	119
Klina	807	423	289	148			252	122	266	153
F.Kosova	504	301	161	107			211	116	132	78
Kamenica	682	353	269	149	7	2	195	109	211	93
Mitrovica	1,381	675	614	271			445	220	322	184
Leposaviqi	:	:	:	:	:	:	:	:	:	:
Lipjani	1,235	692	457	269	13	5	407	213	358	205
Novobërda										
Obiliqi	32	17	32	17						
Rahoveci	1,225	454	504	200			394	153	327	101
Peja	1,661	847	642	333	4	2	550	281	465	231
Podujeva	1,207	699	515	298			353	186	339	215
Prishtina	2,706	1,487	1,196	676	97	39	773	415	640	357
Prizreni	1,928	1,019	825	450			556	299	547	270
Skënderaj	737	450	317	202			212	135	208	113
Shtime	567	313	280	133			155	96	132	84
Shtërpca	116	37	43	15			51	17	22	5
Suhareka	1,228	678	557	313			305	167	366	198
Ferizaji	1,746	1,027	768	425			525	325	453	277
Vitia	913	545	367	201			305	200	241	144
Vushtrria	1,184	673	551	286			350	224	283	163
Z.Potoku	:	:	:	:	:	:	:	:	:	:
Zveçani	:	:	:	:	:	:	:	:	:	:
Malisheva	1,286	457	525	159			432	155	329	143
Gjithsej	28,045	14,671	11,867	6,152	147	61	8,476	4,444	7,555	4,014

Numri i nxënësve në vitin shkollor 2003/2004 ishte 28.045. Ndërsa në vitin shkollor ky numër ishte 37.833.

Ky ndryshim është bërë ngase me reformat e arsimit në Kosovë klasët e nënta janë vazhdim i arsimit fillor (i mesëm i ulët).

Tabela 22: Regjistrimet në arsimin e mesëm profesional 2003/2004

Komuna	Nxënës të regjistruar në arsimin profesional									
	Gjithsej		Në klasë të X		Në klasë të XI		Në klasë të XII		Në klasë të XIII	
	Gjithsej	Femra	Gjithsej	Femra	Gjithsej	Femra	Gjithsej	Femra	Gjithsej	Femra
Deçani	771	165	246	31			274	63	251	71
Gjakova	2,491	856	754	225			890	327	847	304
Glllogovci	1,354	420	474	116			553	188	327	116
Gjilani	3,814	1,710	1,166	476	179	74	1,338	601	1,131	559
Dragashi	290	78	117	22			97	30	76	26
Istogu	773	213	307	75			324	65	142	73
Kaçaniku	741	217	250	68			293	78	198	71
Klina	459	69	213	47			168	22	78	
F.Kosova	593	319	185	92	22	21	209	114	177	92
Kamenica	698	263	228	103	23	8	268	89	179	63
Mitrovica	2,182	825	711	243			768	278	703	304
Leposaviqi	:	:	:	:	:	:	:	:	:	:
Lipjani	1,445	524	534	185	58	40	461	132	392	167
Novobërda										
Obiliqi	832	333	278	110	34	21	302	120	218	82
Rahoveci	391	182	92	47			187	56	112	79
Peja	2,507	1,061	923	371	13	8	893	331	678	351
Podujeva	2,281	800	921	297			797	303	563	200
Prishtina	8,223	3,734	2,605	1,161	311	114	2,819	1,273	2,488	1,186
Prizreni	3,523	1,352	1,189	448			1,114	438	1,220	466
Skënderaj	1,644	480	637	173			610	160	397	147
Shtime	445	136	145	29			127	34	173	73
Shtërpca										
Suhareka	1,149	247	406	64			462	82	281	101
Ferizaji	3,339	1,377	1,057	396			1,361	523	921	458
Vitia	942	342	385	132	47	20	294	100	216	90
Vushtrria	1,727	553	584	193	6	1	701	168	436	191
Z.Potoku										
Zveçani	:	:	:	:	:	:	:	:	:	:
Malisheva	548	221	265	91			142	65	141	65
Gjithsej	43,162	16,477	14,672	5,195	693	307	15,452	5,640	12,345	5,335

Numri i nxënësve në vitin shkollor 2003/2004 në arsimin e mesëm profesional është 43.162 . Ndërsa ky numër vitin 2002/2003 ishte 47.024.

Tabela 23: Nënësitet sipas moshës në shkollat e mesme 2003/2004

Komuna	Nxënësitet		Numri i Nënësëve sipas moshës															
	Gjithsej	Femra	14 vjeç		15 vjeç		16 vjeç		17 vjeç		18 vjeç		19 vjeç		20 vjeç		Mbi 20 vjeç	
			Gjithsej	Femra	Gjithsej	Femra	Gjithsej	Femra	Gjithsej	Femra	Gjithsej	Femra	Gjithsej	Femra	Gjithsej	Femra	Gjithsej	Femra
Deçani	1,704	543			59	24	362	159	303	116	531	160	421	79	23	5	5	
Gjakova	3,822	1,513	146	43	701	255	1,035	361	1,136	492	765	353	38	9	1			
Gllgovci	2,796	1,274			474	116	1,225	546	663	332	434	280						
Gjilani	5,326	2,524	75	33	411	214	1,152	544	1,415	645	1,422	685	823	394	23	7	5	2
Dragashi	652	174					261	68	209	51		55						
Istogu	1,352	543	1	1	347	110	501	175	320	174	112	71	24	10	8	1	39	1
Kaçaniku	1,482	612			328	114	287	139	519	212	329	138	19	9				
Klina	1,266	492					502	195	420	144	344	153						
F.Kosova	1,097	620	1	1	66	39	304	180	327	209	301	156	96	35	2			
Kamenica	1,380	616	1		118	58	435	209	453	207	319	125	52	17	2			
Mitrovica	3,563	1,500	3	1	119	54	1,030	472	1,147	492	983	411	237	60	43	9	1	1
Leposaviqi	:	:	:	:	:	:	:	:	:	:	:	:	:	:	:	:	:	:
Lipjani	2,680	1,216			262	104	792	349	699	297	638	297	259	159	30	10		
Novobërda																		
Obiliqi	864	350			50	16	82	36	201	77	364	166	167	55				
Rahoveci	1,616	636					596	247	581	209	432	180	7					
Peja	4,168	1,908	5	3	1,017	471	3	500	783	302	918	526	264	102	46	4	1	
Podujeva	3,488	1,499	0	0	215	79	1,122	433	1,084	478	841	386	224	122	2	1		
Prishtina	10,929	5,221	141	23	1,176	594	2,859	1,306	3,598	1,799	2,718	1,322	430	175	7	2		
Prizreni	5,451	2,371			340	110	1,701	804	1,679	719	1,627	675	104	63				
Skënderaj	2,381	930			0	0	982	384	667	220	526	213	206	113				
Shtime	1,012	449			163	82	262	77	282	133	305	157						
Shtërpca	116	37					43	15	51	17	22	5						
Suhareka	2,377	925	2	1	271	156	646	204	877	299	537	254	44	11				
Ferizaji	5,085	2,404	0	0	911	505	1,423	756	1,382	612	1,124	481	244	49	1	1		
Vitina	1,855	887	85	47	406	254	472	239	460	186	314	121	99	30	17	10	2	
Vushtrria	2,911	1,226	5	1	138	90	1,035	424	470	227	781	275	482	209				
Z.Potoku	:	:	:	:	:	:	:	:	:	:	:	:	:	:	:	:	:	:
Zveçani	:	:	:	:	:	:	:	:	:	:	:	:	:	:	:	:	:	:
Malisheva	1,834	678	66	18	34	2	455	154	576	230	486	183	206	89	11	2		
Gjithsej	71,207	31,148	531	172	7,606	3,447	19,567	8,976	20,302	8,879	17,173	7,828	4,446	1,790	216	52	53	4

Numri i nxënësve në vitin shkollor 2003/2004 është 71.207.

Ndërsa ky numër në vitin 2002/2003 ishte 89.378.

Ky ndryshim është bërë ngase me reformat e arsimit në Kosovë klasët e nënta janë vazhdim i arsimit fillor (i mesëm i ulët)

Tabela 24: Përfundimi i vitit shkollor në shkollat e mesme të përgjithshme 2002/2003

Komuna	Gjithsej		Numri i nxënësve sipas klasëve								Prej tyre			
											Morën dëftesën		Përsërisin klasën	
			Në klasë të X		Në klasë të XI		Në klasë të XII		Në klasë të XIII		Në klasë të XIII			
	Gjithsej	Femra	Gjithsej	Femra	Gjithsej	Femra	Gjithsej	Femra	Gjithsej	Femra	Gjithsej	Femra	Gjithsej	Femra
Deçani	895	309			284	112	272	92	339	105	337	105	2	
Gjakova	1,186	565			444	205	366	184	376	176	373	176	3	
Gllgovci	1,222	772			347	219	445	281	430	272	430	272		
Gjilani	1,350	711	33	19	469	250	459	241	389	201	389	201		
Dragashi	341	73			112	21	106	29	123	23	123	23		
Istogu	597	329			225	123	163	97	209	109	194	108	15	1
Kaçaniku	715	406			245	148	213	117	257	141	252	140	5	1
Klina	770	411			239	122	271	155	260	134	236	123	24	11
F.Kosova	529	343	22	21	226	152	171	109	110	61	110	61		
Kamenica	634	306	15	2	211	123	219	95	189	86	189	86		
Mitrovica	1,201	658			472	263	342	190	387	205	387	205		
Leposaviqi	:	:	:	:	:	:	:	:	:	:	:	:	:	:
Lipjani	1,111	618	13	5	412	217	363	210	323	186	323	186		
Novobërda														
Obiliqi	88	51	36	23	27	13	17	8	8	7	8	7		
Rahoveci	1,101	385			521	177	314	129	266	79	264	79	2	
Peja	1,609	791	4	2	568	295	487	243	550	251	550	251		
Podujeva	1,075	610			375	202	362	223	338	185	338	185		
Prishtina	2,758	1,552	113	31	960	550	881	513	804	458	802	457	2	1
Prizreni	1,624	816	32	14	507	227	539	307	546	268	541	266	5	2
Skënderaj	673	457			215	134	209	124	249	199	242	196	7	3
Shtime	513	308			161	97	150	91	202	120	202	120		
Shtërpca	100	32			51	18	23	6	26	8	25	7	1	1
Suhareka	1,091	572			342	189	386	208	363	175	356	175	7	
Ferizaji	1,427	820			538	310	455	282	434	228	434	228		
Vitja	913	529			338	214	289	167	286	148	286	148		
Vushtrria	913	585			374	242	288	165	251	178	249	177	2	1
Z.Potoku	:	:	:	:	:	:	:	:	:	:	:	:	:	:
Zveçani	:	:	:	:	:	:	:	:	:	:	:	:	:	:
Malisheva	987	390			437	149	330	139	220	102	220	102		
Gjithsej	25,423	13,399	268	117	9,100	4,772	8,120	4,405	7,935	4,105	7,860	4,084	75	21

Numri i nxënësve në arsimin e përgjithshëm të cilët kanë përfunduar vitin shkollor në 2002/2003 ishte 25.423.

Ndërsa ky numër në vitin 2002/2003 ishte 34.352.

Tabela 25: Përfundimi i vitit shkollor në shkollat profesionale 2002/2003 (Qershor 2003)

Komuna	Gjithsej		NUMRI I NXËNËSVE SIPAS KLASËVE								Prej tyre			
			Në klasë të X		Në klasë të XI		Në klasë të XII		Në klasë të XIII		Morën dëftesën		Përsërisin klasën	
	Gjithsej	Femra	Gjithsej	Femra	Gjithsej	Femra	Gjithsej	Femra	Gjithsej	Femra	Gjithsej	Femra	Gjithsej	Femra
Deçani	801	222			294	73	345	95	162	54	162	54		
Gjakova	2,493	970			886	317	855	324	752	329	727	322	25	7
Gllgovci	1,283	380			599	154	402	121	282	105	282	105		
Gjilani	3,768	1,787	205	101	1,326	583	1,218	578	1,019	525	989	511	30	14
Dragashi	254	79			97	30	76	26	81	23	81	23		
Istogu	737	218			339	68	233	86	165	64	165	64		
Kaçaniku	642	134			309	50	262	64	71	20	67	20	4	
Klina	391	22			174	22	149		68		68			
F.Kosova	480	218			202	101	164	76	114	41	113	41	1	
Kamenica	688	256	26	10	267	92	214	71	181	83	181	83		
Mitrovica	2,355	908			856	271	808	309	691	328	668	320	23	8
Leposaviqi	:	:	:	:	:	:	:	:	:	:	:	:	:	:
Lipjani	1,306	485	52	34	461	133	457	164	336	154	336	154		
Novobërda														
Obiliqi	1,102	479	386	192	298	125	255	81	163	81	162	80	1	1
Rahoveci	320	140			70	16	113	57	137	67	137	67		
Peja	2,577	1,137	14	9	1,000	367	845	387	718	374	663	362	55	12
Podujeva	2,131	774			905	317	653	221	573	236	570	236	3	0
Prishtina	7,900	3,660	326	131	2,919	1,247	2,389	1,113	2,266	1,169	2,247	1,160	19	9
Prizreni	3,251	1,246	23	13	1,034	405	1,077	425	1,117	403	1,132	409	5	2
Skënderaj	1,595	511			622	171	511	177	462	163	462	163		
Shtime	396	117			193	60	138	31	65	26	65	26		
Shtërpca												92		
Suhareka	1,135	284			491	87	418	105	226	92	226	539		
Ferizaji	3,563	1,603	12	8	1,340	541	1,170	507	1,041	547	1,012	101	29	8
Vitia	1,005	344	41	18	335	113	339	112	290	101	290	163		
Vushtrria	2,836	1,028	1,008	450	738	187	675	228	415	163	403		12	
Z.Potoku	:	:	:	:	:	:	:	:	:	:	:	:	:	:
Zveçani	:	:	:	:	:	:	:	:	:	:	:	:	:	:
Malisheva	843	351			531	217	168	69	144	65	144	65		
Gjithsej	43,852	17,353	2,093	966	16,286	5,747	13,934	5,427	11,539	5,213	11,352	5,160	207	61

Numri i nxënësve në arsimin e profesional të cilët kanë përfunduar vitin shkollor në 2002/2003 është 43.852.

Ndërsa ky numër në vitin shkollor 2001/2002 ishte 52.117.

Tabela 26: Përfundimi i vitit shkollor në shkollat e mesme 2002/2003 (Qershor)

Komuna	Gjithsej		Numri i nxënësve sipas klasëve								Prej tyre			
			Në klasë të X				Në klasë të XI				Morën dëftesën		Përsërisin klasën	
			Në klasë të XII		Në klasë të XII		Në klasë të XIII		Në klasë të XIII					
	Gjithsej	Femra	Gjithsej	Femra	Gjithsej	Femra	Gjithsej	Femra	Gjithsej	Femra	Gjithsej	Femra	Gjithsej	Femra
Deçani	1,696	531			578	185	617	187	501	159	499	159	2	
Gjakova	3,679	1,535			1,330	522	1,221	508	1,128	505	1,100	505	28	7
Gllgovci	2,505	1,152			946	373	847	402	712	377	712	377		
Gjilani	5,118	2,498	238	120	1,795	833	1,677	819	1,408	726	1,378	726	30	14
Dragashi	595	152			209	51	182	55	204	46	204	46		
Istogu	1,334	547			564	191	396	183	374	173	359	172	15	1
Kaçaniku	1,357	540			554	198	475	181	328	161	319	160	9	1
Klina	1,161	433			413	144	420	155	328	134	304	123	24	11
F.Kosova	1,009	561	22	21	428	253	335	185	224	102	223	102	1	
Kamenica	1,322	562	41	12	478	215	433	166	370	169	370	169		
Mitrovica	3,556	1,566			1,328	534	1,150	499	1,078	533	1,055	533	23	8
Leposaviqi	:	:	:	:	:	:	:	:	:	:	:	:	:	:
Lipjani	2,417	1,103	65	39	873	350	820	374	659	340	659	340		
Novobërda														
Obiliqi	1,190	530	422	215	325	138	272	89	171	88	170	88	1	1
Rahoveci	1,421	525			591	193	427	186	403	146	401	146	2	
Peja	4,186	1,928	18	11	1,568	662	1,332	630	1,268	625	1,213	625	55	12
Podujeva	3,206	1,384			1,280	519	1,015	444	911	421	908	421	3	
Prishtina	10,658	5,212	439	162	3,879	1,797	3,270	1,626	3,070	1,627	3,094	1,626	21	10
Prizreni	4,875	2,062	55	27	1,541	632	1,616	732	1,663	671	1,673	669	10	4
Skënderaj	2,268	968			837	305	720	301	711	362	704	359	7	3
Shtime	909	425			354	157	288	122	267	146	267	146		
Shtërpca	100	32			51	18	23	6	26	8	25	7	1	1
Suhareka	2,226	856			833	276	804	313	589	267	582	267	7	
Ferizaji	4,990	2,423	12	8	1,878	851	1,625	789	1,475	775	1,446	775	29	8
Vitia	1,918	873	41	18	673	327	628	279	576	249	576	249		
Vushtrria	3,749	1,613	1,008	450	1,112	429	963	393	666	341	652	340	14	1
Z.Potoku	:	:	:	:	:	:	:	:	:	:	:	:	:	:
Zveçani	:	:	:	:	:	:	:	:	:	:	:	:	:	:
Malisheva	1,830	741			968	366	498	208	364	167	364	167		
Gjithsej	69,275	30,752	2,361	1,083	25,386	10,519	22,054	9,832	19,474	9,318	19,212	9,297	282	82

Numri i përgjithshëm nxënësve në arsimin e mesëm, të cilët kanë përfunduar vitin shkollor në 2002/2003 është 69.275.

Ndërsa ky numër në vitin shkollor 2001/2002 ishte 86.469.

Tabela 27: Përfundimi i vitit shkollor në arsimin e mesëm (Qershor-Gusht) 2002/2003

Komuna	Gjithsej nxënës		Kaluan gjithsej		Kaluan në qershor		Kaluan në gusht		Përsërisin klasën	
	Gjithsej	Femra	Gjithsej	Femra	Gjithsej	Femra	Gjithsej	Femra	Gjithsej	Femra
Deçani	1,696	531	1,673	529	1,238	473	435	56	23	2
Gjakova	3,679	1,535	3,596	1,520	3,188	1,435	408	85	83	15
Glllogovci	2,505	1,152	2,472	1,144	2,135	1,042	337	102	33	8
Gjilani	5,118	2,498	5,014	2,462	4,278	2,313	736	149	104	36
Dragashi	595	152	590	152	477	143	113	9	5	
Istogu	1,334	547	1,274	537	978	470	296	67	60	10
Kaçaniku	1,357	540	1,314	529	1,101	482	213	47	43	11
Klina	1,161	433	1,098	419	580	272	518	147	63	14
F. Kosova	1,009	561	930	532	646	344	284	188	79	29
Kamenica	1,322	562	1,310	558	1,236	532	74	26	12	4
Mitrovica	3,556	1,566	3,433	1,550	2,947	1,409	486	141	123	16
Leposaviqi	:	:	:	:	:	:	:	:	:	:
Lipjani	2,417	1,103	2,399	1,098	2,103	976	296	122	18	5
Novobërda										
Obiliqi	1,190	530	1,189	529	948	392	241	137	1	1
Rahoveci	1,421	525	1,397	518	944	381	453	137	24	7
Peja	4,186	1,928	3,896	1,846	2,786	1,440	1,110	406	290	82
Podujeva	3,206	1,384	3,110	1,374	2,222	1,108	888	266	96	10
Prishtina	10,658	5,212	10,456	5,145	8,264	4,071	2,192	1,074	202	67
Prizreni	4,875	2,062	4,706	2,027	3,728	1,723	978	304	169	35
Skënderaj	2,268	968	2,256	963	2,008	886	248	77	12	5
Shtime	909	425	909	425	829	379	80	46		
Shtërpca	100	32	99	31	92	31	7		1	1
Suhareka	2,226	856	2,179	840	1,984	826	195	14	47	16
Ferizaji	4,990	2,423	4,799	2,365	3,827	1,857	972	508	191	58
Vitia	1,918	873	1,870	863	1,521	697	349	166	48	10
Vushtrria	3,749	1,613	3,632	1,593	3,397	1,441	235	143	117	29
Z.Potoku	:	:	:	:	:	:	:	:	:	:
Zveçani	:	:	:	:	:	:	:	:	:	:
Malisheva	1,830	741	1,753	728	1,389	593	364	135	77	13
Gjithsej	69,275	30,752	67,354	30,268	54,846	25,716	12,508	4,552	1,921	484

Numri i përgjithshëm i nxënësve në arsimin e mesëm të cilët kanë përfunduar vitin shkollor në 2002/2003 është 69.275.

Ky numër në vitin shkollor 2001/2002 ishte 86.469.

Tabela 28: Përfundimi i vitit shkollor në arsimin e mesëm profesional (Qershor +Gusht)

Komuna	Gjithsej nxënës		Kaluan gjithsej		Kaluan në qershor		Kaluan në gusht		Përsërisin klasën	
	Gjithsej	Femra	Gjithsej	Femra	Gjithsej	Femra	Gjithsej	Femra	Gjithsej	Femra
Deçani	801	222	786	221	484	171	302	50	15	1
Gjakova	2,493	970	2,416	955	2,148	910	268	45	77	15
Glogovci	1,283	380	1,250	372	1,036	346	214	26	33	8
Gjilani	3,768	1,787	3,677	1,756	2,980	1,621	697	135	91	31
Dragashi	254	79	254	79	169	70	85	9		
Istogu	737	218	715	211	525	178	190	33	22	7
Kaçaniku	642	134	613	131	460	102	153	29	29	3
Klina	391	22	370	22	151	13	219	9	21	
F. Kosova	480	218	443	200	320	128	123	72	37	18
Kamenica	688	256	681	254	610	231	71	23	7	2
Mitrovica	2,355	908	2,232	892	1,828	791	404	101	123	16
Leposaviqi	:	:	:	:	:	:	:	:	:	:
Lipjani	1,306	485	1,301	484	1,188	433	113	51	5	1
Novobërda										
Obiliqi	1,102	479	1,101	478	885	355	216	123	1	1
Rahoveci	320	140	320	140	202	101	118	39		
Peja	2,577	1,137	2,358	1,077	1,656	829	702	248	219	60
Podujeva	2,131	774	2,079	768	1,282	531	797	237	52	6
Prishtina	7,900	3,660	7,718	3,601	6,139	2,792	1,579	809	182	59
Prizreni	3,251	1,246	3,155	1,218	2,625	1,100	530	130	96	16
Skënderaj	1,595	511	1,595	511	1,496	468	99	43		
Shtime	396	117	396	117	366	102	30	15		
Shtërpca										
Suhareka	1,135	284	1,135	284	1,119	284	16			
Ferizaji	3,563	1,603	3,406	1,563	2,890	1,358	516	205	157	40
Vitia	1,005	344	967	334	895	315	72	19	38	10
Vushtrria	2,836	1,028	2,750	1,015	2,691	1,004	59	2	86	22
Z.Potoku	:	:	:	:	:	:	:	:	:	:
Zveçani	:	:	:	:	:	:	:	:	:	:
Malisheva	843	351	809	341	778	329	31	12	34	10
Gjithsej	43,852	17,353	42,527	17,024	34,923	14,562	7,604	2,465	1,325	326

Numri i përgjithshëm nxënësve në arsimin e mesëm profesional, të cilët kanë përfunduar vitin shkollor në 2002/2003 është 42.527 .

Ndërsa ky numër në vitin shkollor 2001/2002 ishte 35.347.

Tabela 29: Përsëritësit në shkollat e mesme të përgjithshme dhe profesionale 2002/2003

Komuna	Gjithsej		Numri i nxënësve të cilët kanë përsëritur klasën							
			Kl. e I		Kl. e II		Kl. e III		Kl. e IV	
	Gjithsej	Femra	Gjithsej	Femra	Gjithsej	Femra	Gjithsej	Femra	Gjithsej	Femra
Deçani	23	2			5	1	16	1	2	
Gjakova	83	15			38	5	17	3	28	7
Gllgovci	33	8			20	5	13	3		
Gjilani	104	36	1	1	30	13	43	8	30	14
Dragashi	5				5					
Istogu	60	10			41	9	4		15	1
Kaçaniku	43	11			28	7	6	3	9	1
Klina	63	14			30	1	9	2	24	11
F.Kosova	79	29			69	22	9	7	1	
Kamenica	12	4			11	4	1			
Mitrovica	123	16			68	6	32	2	23	8
Leposaviqi	:	:	:	:	:	:	:	:	:	:
Lipjani	18	5			15	5	3			
Novobërda										
Obiliqi	1	1							1	1
Rahoveci	24	7			7		15	7	2	
Peja	290	82	1	1	203	55	31	14	55	12
Podujeva	96	10			73	8	20	2	3	
Prishtina	202	67	16	3	91	27	74	27	21	10
Prizreni	169	47	2		124	31	33	12	10	4
Skënderaj	12	5			3	1	2	1	7	3
Shtime										
Shtërpca	1	1							1	1
Suhareka	47	16			30	14	10	2	7	
Ferizaji	191	58			100	29	62	21	29	8
Vitja	48	10			43	10	5			
Vushtrria	117	29	18	9	64	17	21	2	14	1
Z.Potoku	:	:	:	:	:	:	:	:	:	:
Zveçani	:	:	:	:	:	:	:	:	:	:
Malisheva	77	13			41	3	36	10		
Gjithsej	1,921	496	38	14	1,139	273	462	127	282	82

Numri i përgjithshëm nxënësve në arsimin e mesëm të cilët kanë përsëritur vitin shkollor në 2002/2003 është 1.921 .

Ky numër në vitin shkollor 2001/2002 ishte 3.514.

Tabela 30: Arsimi fillor i fëmijëve me kërkesa të posaçme fillimi i vitit 2003/2004

Komuna	Paralelet	Mësimdhënsit		Nxënësit		Numri i nxënësve sipas moshës									
		Gjithsej	Femra	Gjithsej	Femra	11 vjeç	12 vjeç	13 vjeç	14 vjeç	15 vjeç	16vjeç	17 vjeç	18 vjeç	19 vjeç	20 vjeç
Deçani															
Gjakova	2	2	2	26	9	14	2	1	2	2	1	1	1	1	1
Glogovci	2	2	1	13	6	1	1	1	2	1		1	4	1	1
Gjilani	3	3	3	23	9	11	2	3	2	1		2		2	
Dragashi															
Istogu															
Kaçaniku															
Klina															
F. Kosova	1	1	1	5	4		1	1		2		1			
Kamenica															
Mitrovica	9	12	11	63	28	22	6	7	5	4	7	4	4	4	
Leposaviqi															
Lipjani	3	2	1	14	2	6	2	2	2	1		1			
Novobërda															
Obiliqi	2	1	1	11	4	1	3	2	1		2	2			
Rahoveci															
Peja	8	18	11	53	18	14	8	7	3	6	2	3	5	2	3
Podujeva	2	2	2	15	6	5	3	3				1	1		2
Prishtina	29	19	17	126	60	53	17	15	12	9	8	4	4	4	0
Prizreni	18	19	16	114	19	31	12	11	15	11	15	8	6	2	3
Skënderaj															
Shtime	3	2	1	9	6		1	1	1					1	5
Shtërpca															
Suhareka															
Ferizaji	2	2	2	19	7		9	5	5						
Vitia	1	1		7		5		2							
Vushtrria															
Z.Potoku															
Zveçani															
Malisheva															
Gjithsej	85	86	69	498	178	163	67	61	50	37	35	28	25	17	15

Numri i paraleleve në vitin shkollor 2003/2004 është 85, numri i mësimdhënësve 86, dhe numri i nxënësve 498.

Ndërsa në vitin 2002/2003 numri : paraleleve 71, mësimdhënësve 80, dhe numri i nxënësve 465.

Tabela 31: Arsimi fillor special, fundi i vitit shkollor 2002/2003

Komuna	Shkolla	Paralelet	Mësimdhënsit		Nxënësit	
			Gjithsej	Femra	Gjithsej	Femra
Deçani						
Gjakova		3	3	2	39	13
Glllogovci		2	2	1	13	6
Gjilani	1	2	2	2	16	4
Dragashi						
Istogu						
Kaçaniku						
Klina						
F.Kosova		1	1	1	5	4
Kamenica						
Mitrovica	1	8	12	11	69	20
Leposaviqi						
Lipjani	1	3	2	1	14	2
Novobërda						
Obiliqi		2	1	1	11	4
Rahoveci						
Peja	1	6	14	10	37	13
Podujeva		2	2		16	7
Prishtina	1	12	14	12	92	37
Prizreni	1	17	31	23	119	36
Skënderaj						
Shtime	1	2	2	1	9	6
Shtërpca						
Suhareka						
Ferizaji		2	2	2	19	7
Vitja		1	1		13	2
Vushtrria						
Z.Potoku						
Zveçani						
Malisheva						
Gjithsej	7	63	89	67	472	161

Numri i shkollave në vitin shkollor 2002/2003 ku është mbajtur mësimi i nxënësve me aftësi të kufizuara është 7 .

Edhe në vitin shkollor 2001/2002 ky numër ishte i njëjtë.

Tabela 32: Shkollat fillore speciale fillimi i vitit 2003/2004

Komuna	Nr. shkollave	Nr. paraleleve	Nr. i Nxënësve			Nr. i Arsimitarëve		
			Gjithsej	Femra	Meshkuj	Gjithsej	Femra	Meshkuj
Gjakova		6	26	9	17	2	2	
Glllogovci		2	13	6	7	2	1	1
Gjilani	1	3	23	9	14	3	3	
F.Kosova		1	5	4	1	1	1	
Mitrovica	1	9	63	28	35	12	11	1
Lipjani	1	3	14	2	12	2	1	1
Obiliqi		2	11	4	7	1	1	
Peja	1	6	53	18	35	18	11	7
Podujeva		2	15	6	9	2	2	
Prishtina	1	29	126	60	66	19	17	2
Prizreni	1	17	114	19	95	19	16	3
Ferizaj		2	19	7	12	2	2	
Shtimja	1	3	9	6	3	2	1	1
Viti		1	7		7	1		1
Gjithsej	7	86	498	178	320	86	69	17

Numri i shkollave në vitin shkollor 2002/2003, ku është mbajtur mësimi i nxënësve me aftësi të kufizuara është 7 .

Ndërsa në vitin shkollor 2001/2002 ishte gjithashtu i njëjtë.

Tabela 33: Shkollat e mesme speciale, fillimi i vitit 2003/2004

Komuna	Nr. i shkollave	Nr. i paraleleve	Nr. i Nxënësve			Nr. i Arsimitarëve		
			Gjithsej	Femra	Meshkuj	Gjithsej	Femra	Meshkuj
Peja	1	1	10	4	6	17	10	7
Prizreni	2	3	43	8	35	14	5	9
Mitrovica	1	11	50	17	33	12	11	1
Gjithsej	4	15	103	29	74	43	26	17

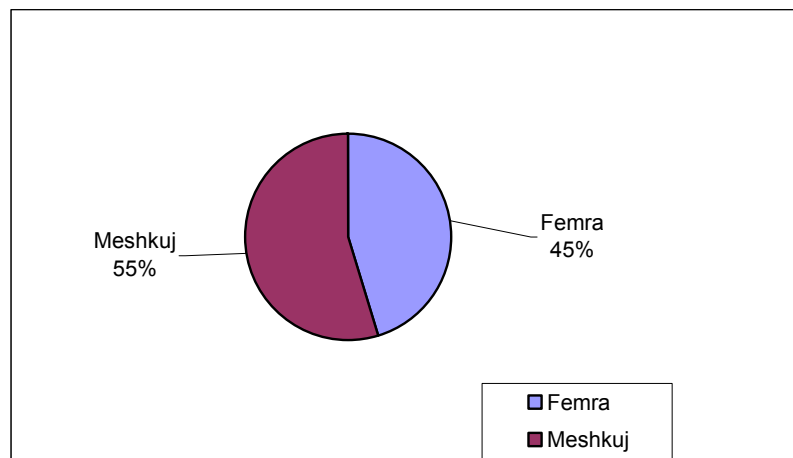
Numri i shkollave të mesme për nxënësit me aftësi të kufizuara është 4 .

Ndërsa ky numër në vitin 2002/2003, ishte gjithashtu 4.

Tabela 34: Numri i studentëve në fakultet, të regjistrua për herë të parë 2003/2004

Nr.	Fakulteti	Femra	Meshkuj	Gjithsej
1	Filozofik	915	1.055	1.970
2	SHMN	811	626	1.737
3	F.Filologjik	1.437	740	2.177
4	F.Juridik	792	1.242	2.034
5	F.Ekonomik	1.066	1.872	2.938
6	Ndërt-Arkit.	174	624	798
7	F.Elektrotek.	135	519	654
8	F.Makinerisë	60	536	596
9	F.Mjekësisë	661	722	1.383
10	F.I Arteve	109	135	244
11	F.Bujqësisë	62	283	345
12	F.Xeht-Metalurgjik.	51	132	183
13	F.Kult.Fizike	115	231	346
14	F.Mësuesisë	147	32	179
15	F. i Edukimit	931	282	1.213
	Gjithsej	7.466	9.031	16.797

Figura 1: Struktura gjinore e studentëve të regjistrua për herë të parë

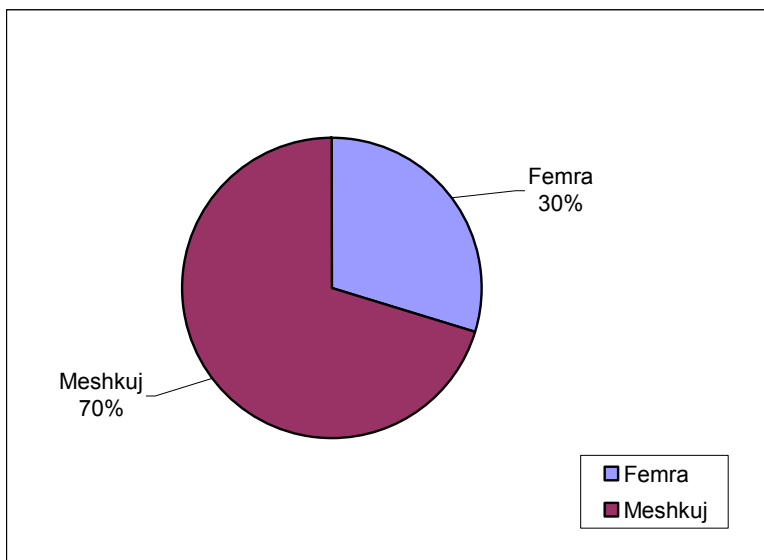


Nga figura numër 1, shihet se meshkujt marrin pjesë me 55%, e femrat 45%.

Tabela 35: Numri i studentëve të regjistruar për herë të parë, për vitin akademik 2003/2004

Nr.	SHL	Femra	Meshkuj	Gjithsej
1	SHLP-Prishtinë.	141	65	206
2	SHLE-Pejë	266	303	569
3	SHLT-Mitrovicë.	77	324	401
4	SHLP-Prizren	43	24	67
5	SHLP-Gjakovë	157	164	321
6	SHLP-Gjilan	141	18	159
7	SHLT-Ferizaj	17	61	78
	Gjithsej	842	959	1.801

Figura 2: Struktura sipas gjinisë në shkollat e larta



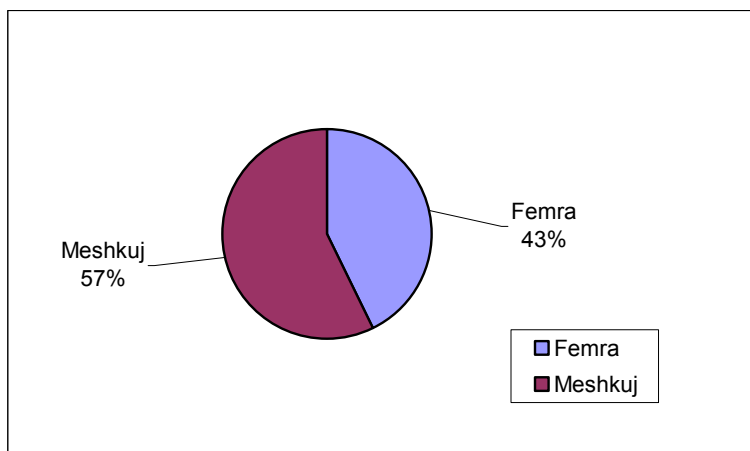
Nga figura numër 2. pjesmarrja e meshkujve në përqindje është 70% e femrave 30%.

Tabela 36: Numri i përgjithshëm i studentëve në fakultete, në vitin akademik 2003/2004

Nr.	Fakulteti	Femra	Meshkuj	Gjithsej
1	Filozofik	1.016	1.163	2.179
2	SHMN	914	1.057	1.971
3	F.Filologjik	1.639	865	2.504
4	F.Juridik	1.209	1.912	3.121
5	F.Ekonomik	1.294	2.290	3.584
6	Ndërt-Arkit.	244	865	1.109
7	F.Elektrotek.	207	930	1.137
8	F.Makinerisë	83	865	948
9	F.Mjekësisë	873	908	1.781
10	F.I Arteve	195	242	437
11	F.Bujqësisë	87	431	518
12	F.Xeht-Metalurgjik.	59	188	247
13	F.Kult.Fizike	118	274	392
14	F.Mësuesisë	324	73	397
15	F. i Edukimit	931	282	1.213
	Gjithsej	9.193	12.345	21.538

Numri i studentëve në universitetin e Prishtinës, për vitin akademik 2003/2004 është 21.538. Në vitin akademik 2002/2003, ky numër ishte 18.833.

Figura 3: Struktura e studentëve në fakultete sipas gjinisë

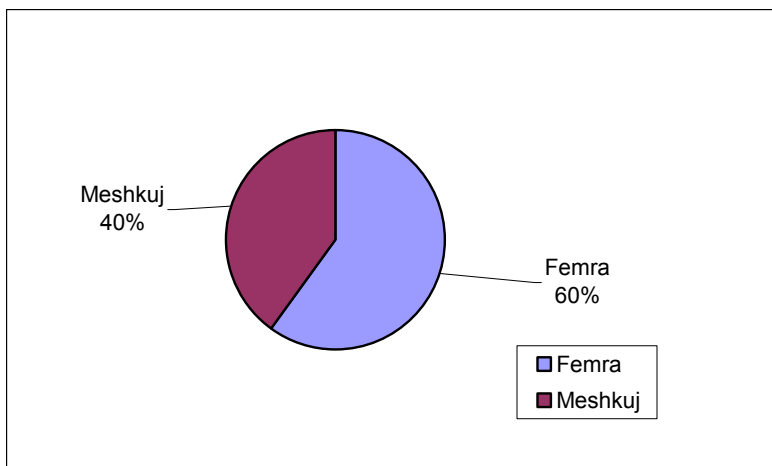


Nga figura numër 3, shihet se meshkujt marrin pjesë me 57%, e femrat me 43%.

Tabela 37: Numri i përgjithshëm i studentëve në shkollat e larta për vitin akademik 2003/2004

Nr.	Shkollat e larët	Femra	Meshkuj	Gjithsej
1	SHLP-Prishtinë.	1.154	393	1.547
2	SHLE-Pejë	422	475	897
3	SHLT-Mitrovicë.	154	520	674
4	SHLP-Prizren	350	220	570
5	SHLP-Gjakovë	485	397	882
6	SHLP-Gjilan	635	84	719
7	SHLT-Ferizaj	17	64	81
	Gjithsej	3.217	2.153	5.370

Figura 4: Struktura gjinore e studentëve në shkollat e larta

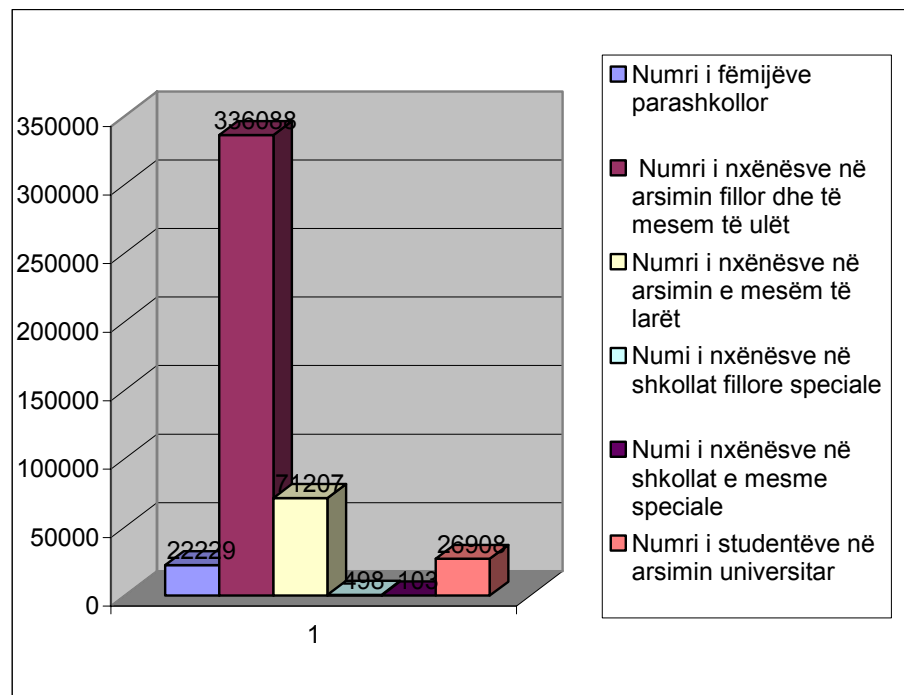


Nga figura numër 4, pjesëmarrja e meshkujve në përqindje është 40% e femrave 60%.

Tabela 38: Numri i fëmijëve, nxënësve dhe i studentëve për 2003/2004

Emertimi	Numri
Numri i fëmijëve parashkollor	22.229
Numri i nxënësve në arsimin fillor dhe të mesëm të ulët	336.088
Numri i nxënësve në arsimin e mesëm të lartë	71.207
Numri i nxënësve në shkollat fillore speciale	498
Numri i nxënësve në shkollat e mesme speciale	103
Numri i studentëve në arsimin universitar	26.908
Gjithsej	457.033

Figura 5: Numri fëmijëve, nxënësve dhe studentëve për vitin shkollor 2003/2004

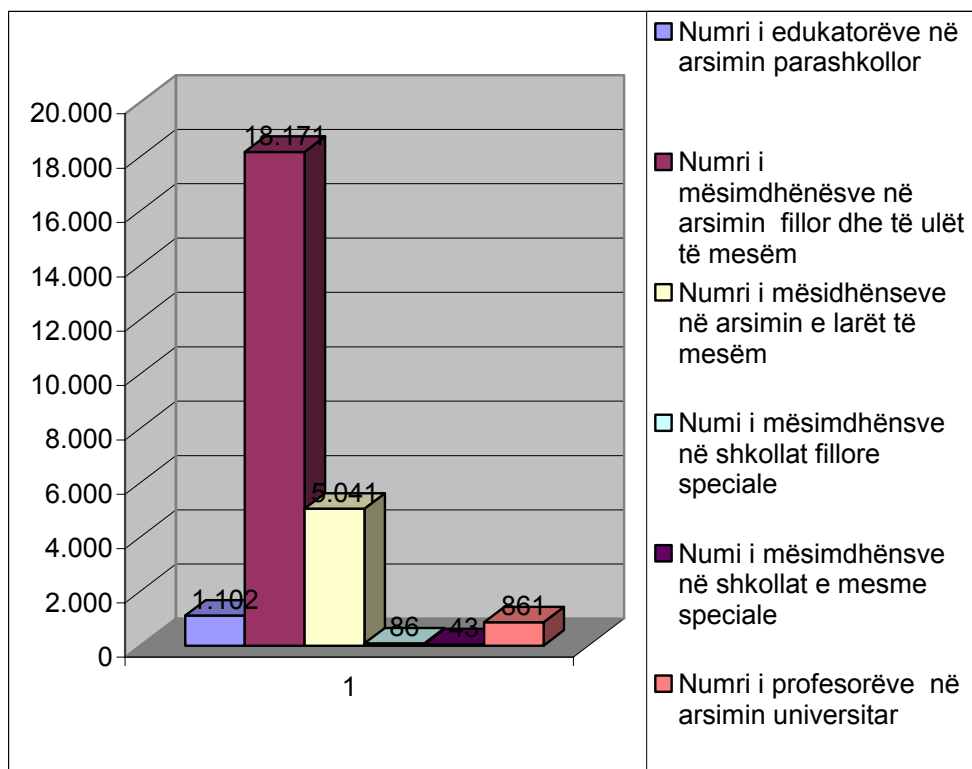


Në vitin shkollor 2003/2004 numri i fëmijëve, nxënësve dhe i studentëve është 457.033. Ndërsa ky numër vitin e kaluar ishte 432.861.

Tabela 39: Numri i mësimeve në të gjitha nivelet për vitin 2003/2004

Emertimi	Numri
Numri i edukatorëve në arsimin parashkollor	1.102
Numri i mësimeve në arsimin fillor dhe të ulët të mesëm	18.171
Numri i mësimeve në arsimin e lartë të mesëm	5.041
Numri i mësimeve në shkollat fillore speciale	86
Numri i mësimeve në shkollat e mesme speciale	43
Numri i profesorëve në arsimin universitar	861
Gjithsej	25.304

Figura 6: Numri i mësimeve në të gjitha nivelet për vitin shkollor 2003/2004



Në vitin 2003/2004, numri i përgjithshëm i personelit edukativo-arsimor në të gjitha nivelet arsimore është 25.304. Ndërsa ky numër vitin e 2002/2003 ishte 23.086.

Enti Statistikës së Kosovës (ESK) – përshkrim i shkurtër

Enti i Statistikës si Ent profesional vepron që nga viti 1948, dhe ka kaluar nëpër të gjitha fazat historike të Kosovës. Me 2 Gusht të vitit 1999 Enti ka rifilluar punën e tij si i pavarur dhe si Institut profesional i administratës publike profesionale. Buxheti i konsoliduar i Kosovës dhe donatorët e ndryshëm për projekte të veçanta e financojnë Entin.

Rregullorja për Statistika (Rregullorja 2001/14) ka hyrë në fuqi me 2 Korrik 2001. ESK është një agjencion ekzekutiv i cili vepron në kuadër të Ministrisë së Shërbimeve Publike (MSHP). Një Master Plan (plan zhvillimor afatmesëm) për sistemin statistikor është në zhvillim e sipër.

Struktura organizative: Shtatë Zyra Rajonale (Prishtinë, Pejë, Gjakovë, Prizren, Ferizaj, Gjilan dhe Mitrovicë, dhe Qendra Kryesore në Prishtinë) për momentin kanë gjithsej 137 të punësuar, 90 të punësuar në QK dhe 47 të punësuar në Zyrat Rajonale. Është 1 Këshilltar Afatgjatë nga Statistikat e Suedisë, financuar nga Sida dhe 1 kordinatore e Projekteve të Statistikave të Suedisë, ESK. Enti i Statistikës së Kosovës ka një teren krejtësisht të mbuluar për organizimin e anketave me regjistruer me përvojë dhe mundësi të mjaftueshme të transportit. Një ekip i ekspertëve vendor dhe ndërkombëtar janë duke punuar në projektin e regjistrimit të popullsisë.

Misioni i Entit është që t'i përmbushë nevojat e përdoruesve për të dhëna statistikore objektive dhe analiza të rregullta në mënyrë që të përkrah departamentet qeveritare dhe t'u sigurojë informata të duhura për vendim-marrësit dhe përdoruesit tjerë në Kosovë.

- **Adresa:** Enti i Statistikës së Kosovës, Rr."Zenel Salihu" Nr.4, Prishtinë
- **Telefonat:**
Qendra kryesore: +381 (0) 38 235 111
Drejtori: +381 (0) 38 235 545 ose +381 (0) 38 504 604 lok. 6572
- **Fax:** +381 (0) 38 235 033
- **E-mail:** social@ks-gov.net
- **Web-faqe:** www.ks-gov.net/esk